

# acontecer migratorio



La población mundial alcanzó los 8.000 millones en 2022

**3**

Editorial

**10**

Yemen: cerca de 14 mil mártires y heridos en los años de agresión

**20**

Retratos da Metrópole

**4**

La población mundial alcanzó los 8.000 millones en 2022

**12**

Colombia

Soacha, un territorio de refugio para desplazados de todo el país y migrantes venezolanos

**22**

25° Aniversario Mission Medical Center en Delray Beach, Florida (EE.UU.)

**7**

10 de diciembre  
Día Internacional de los DD. HH.  
“Dignidad, libertad y justicia para todos”

**15**

Honduras

Pedir, aguantar hambre y dormir en la calle: el calvario de los migrantes en la capital

**22**

Misionero Scalabriniano afirma que Guatemala es “irresponsable” con migrantes venezolanos

**8**

El racismo y la discriminación impulsan las disparidades de salud en el mundo

**17**

Las mujeres latinoamericanas desplazadas corren un alto riesgo de violencia de género, advierte ACNUR

**25**

Un acercamiento a ver y amar a la gente del mar como “prójimo”



Director

**P. JEFFERSON BARIVIERA, c.s.**

Coordinadora Editorial

**CRISTINA CASTILLO CARRILLO**

Diseño y Diagramación

**CEPAM**

Ediciones

**MISIONEROS DE SAN CARLOS**

**SCALABRINIANOS - PSCB**

Dirección


**Calle 56bis # 35-47**


**Tel.: 57 601 393 6348**

**Bogotá, COLOMBIA**

e-mail

**acontecermig@gmail.com**

 @CepamCaracas

 Cepam Caracas

[www.scalabrinisaintcharles.org](http://www.scalabrinisaintcharles.org)

Portada: Fuente: eluniverso.com

Foto: Mohssen

Assanimoghaddam

**Las opiniones expresadas  
en los artículos de esta revista  
son de responsabilidad  
de cada uno de los autores**



Misioneros de San Carlos  
Scalabrinianos - PSCB

**L**egamos a final de un año en que se superaron los 8 mil millones, cifra difícil de visualizar, de seres humanos sobre la faz de la tierra; paradójicamente, pareciera ser que al ritmo que aumenta la población, la cuestionable globalización aumenta la brecha entre el puñado de ricos y poderosos y el resto del mundo.

La ONU ha planteado esta fecha como una "oportunidad" para atraer la atención ante el reto demográfico. Evita calificar el rápido crecimiento poblacional de problema, pero subraya que pone en riesgo el desarrollo sostenible y coloca en el centro del debate la igualdad de género. Según Liu Zhenmin, subsecretario general de Asuntos Económicos y Sociales de la ONU. "El rápido crecimiento de la población hace más difícil la erradicación de la pobreza, la lucha contra el hambre y la desnutrición, y la expansión de la cobertura de los sistemas de salud y educación"; a esto debemos sumarle que "los 46 países menos adelantados se encuentran entre los de más rápido crecimiento del mundo", como advierten los autores del último informe del Fondo de Población de Naciones Unidas (UNFPA).

En coincidencia con el aumento de población, y recordándonos que el "reconocimiento de la dignidad inherente y de los derechos iguales e inalienables de todos los miembros de la familia humana es la base de la libertad, la justicia y la paz en el mundo", el pasado 10 de diciembre se conmemoró el Día Internacional de los Derechos Humanos, con el lema "Dignidad, libertad y justicia para todos".

Enfocado en Latinoamérica y el Caribe, ACNUR publicó el estudio "Nuestro derecho a la seguridad", en el que subraya que las crisis humanitarias y los desplazamientos forzados de población aumentan significativamente el riesgo de sufrir violencia de género, sobre todo en el caso de las mujeres y niñas, que la padecen de forma desproporcionada.

En cuanto a la Actualidad Scalabriniana, nos unimos al festejo de los 25 años de servicio del Mission Medical Center en Delray Beach, Florida (EE.UU.), que ofrece servicios médicos a la población migrante que trabajaba en la ciudad, en las ciudades vecinas y en el área rural de los alrededores, atendiendo un promedio mensual de 1.500 personas.

De otra parte, P. Francisco Pellizari, c.s., director del albergue de la Casa del Migrante de la Ciudad de Guatemala, donde ha sido testigo de un inédito y peligroso éxodo de miles de migrantes venezolanos, comparte sus observaciones sobre la realidad migratoria en ese País.

Si bien las festividades decembrinas llaman a paz, fraternidad y mucha... mucha esperanza, consideramos necesario desacomodarnos un poco del ambiente festivo y observar, tan cerca como nos sea posible, el panorama poco alentador de un mundo que sigue girando a pesar de los esfuerzos de algunos por detenerlo.

Feliz Navidad y Venturoso Año Nuevo,

**CRISTINA CASTILLO CARRILLO**

## La población mundial alcanzó los 8.000 millones en 2022

**O** NU Noticias – La población mundial alcanzó los 8.000 millones el 15 de noviembre de 2022, según el informe Perspectivas de la Población Mundial, que también prevé que India superará a China como el país más poblado del mundo en 2023.

Las últimas proyecciones de las Naciones Unidas, publicadas con motivo del Día Mundial de la Población sugieren que el número de habitantes del planeta podría llegar a alrededor de 8.500 millones en 2030 y 9.700 millones en 2050. Se proyecta que alcanzará un pico de alrededor de 10.400 millones de personas durante la década de 2080 y que permanecerá en ese nivel hasta 2100.

Sin embargo, la población mundial está creciendo a su ritmo anual más lento desde 1950, por debajo del 1% en 2020.

La fecundidad ha disminuido notablemente en las últimas décadas en muchos países. En la actualidad, dos tercios de la población mundial vive en un país o área donde la fecundidad es inferior a 2,1 nacimientos por mujer, nivel aproximado para mantener el nivel de población en lugares con mortalidad baja. Se proyecta que la población de 61 países o áreas disminuirá en un 1% o más entre 2022 y 2050, debido a sus niveles persistentemente bajos de fecundidad y, en algunos casos, a sus altas tasas de emigración.

### EL CRECIMIENTO SE CONCENTRA EN ÁFRICA Y ASIA

Más de la mitad del aumento de la población mundial previsto hasta 2050 se concentrará en ocho países: Egipto, Etiopía, India, Filipinas, Nigeria, Pakistán, República Democrática del Congo y Tanzania. Se espera que los países del África subsahariana contribuirán con más de la mitad del crecimiento de la población mundial previsto hasta 2050.



Damián, bebé de República Dominicana, representa simbólicamente el ser humano 8.000 millones Foto Orlando Barría EFE

“La relación entre el crecimiento de la población y el desarrollo sostenible es compleja y multidimensional”, dijo Liu Zhenmin, subsecretario general de Asuntos Económicos y Sociales de la ONU. “El rápido crecimiento de la población hace más difícil la erradicación de la pobreza, la lucha contra el hambre y la desnutrición, y la expansión de la cobertura de los sistemas de salud y educación. Por otra parte, el alcance de los Objetivos de Desarrollo Sostenible, especialmente los relacionados con la salud, la educación y la igualdad de género, contribuirá a reducir los niveles de fecundidad y a desacelerar el crecimiento de la población mundial”.

#### **DIVIDENDO DEMOGRÁFICO**

En la mayoría de los países del África subsahariana, así como en partes de Asia y América Latina y el Caribe, la proporción de la población en edad de trabajar (entre 25 y 64 años) ha ido en aumento gracias a las recientes reducciones de la fecundidad.

Este cambio en la distribución por edad brinda una oportunidad, limitada en el tiempo, para lograr un crecimiento económico per cápita acelerado, conocido como el “dividendo demográfico”. Para maximizar los beneficios de una estructura por edad favorable, señala el informe, “los países deben invertir más en su capital humano, asegurando el acceso a la atención de la salud y una educación de calidad en todas las edades, y promoviendo oportunidades de empleo productivo y trabajo decente”.

En América Latina y el Caribe, se prevé que la proporción de la población en edad de trabajar empiece a disminuir a principios de la década de 2040.

*Sin embargo, la población mundial está creciendo a su ritmo anual más lento desde 1950, por debajo del 1% en 2020*

#### **MÁS POBLACIÓN MAYOR**

Se estima que la proporción de la población mundial de 65 años o más aumentará del 10% en 2022 al 16% en 2050. Para entonces, se espera que el número de personas mayores de 65 años en el mundo más que duplique el número de niños menores de 5 años, y llegará a igualar la población de niños menores de 12 años.

“Los países con poblaciones que están envejeciendo deben tomar medidas para adecuar los programas públicos al número creciente de personas mayores, incluyendo el establecimiento de sistemas universales de atención médica y de cuidado a largo plazo, y mejorando la sostenibilidad de los sistemas de seguridad social y pensiones”, asegura el estudio.

#### **ESPERANZA DE VIDA**

La esperanza de vida al nacer alcanzó 72,8 años en 2019, una mejora de casi 9 años desde 1990. Se proyecta que las reducciones futuras de la mortalidad se traducirán en una longevidad mundial promedio de alrededor de 77,2 años en 2050. Sin embargo, hay grandes desigualdades entre países y regiones del mundo: en 2021, la esperanza de vida de los países menos desarrollados era siete años menor que el promedio mundial.

La pandemia del COVID-19 ha afectado a los tres componentes del cambio demográfico. La esperanza de vida al nacer bajó a 71,0 años en 2021. En algunos países, las olas sucesivas de la pandemia podrían haber producido reducciones a corto plazo en el número de embarazos y nacimientos, mientras que para muchas otras naciones hay pocas pruebas de

un impacto en los niveles de fecundidad o sus tendencias. La pandemia restringió fuertemente todas las formas de movilidad, incluida la migración internacional.

“Debido a la estructura por edad relativamente joven de la población mundial de hoy, las acciones adicionales de los gobiernos destinadas a reducir la fecundidad tendrían poco impacto en el ritmo de crecimiento de la población entre hoy y mediados de siglo. Sin embargo, una fecundidad baja, sostenida por varias décadas, podría resultar en una desaceleración mayor del crecimiento de la población mundial en la segunda mitad del siglo”, agregó John Wilmoth, director de la División de Población del Departamento de Economía y Asuntos Sociales de las Naciones Unidas.

“Esta es una ocasión para celebrar nuestra diversidad, reconocer nuestra humanidad común y maravillarnos de los avances en salud que han prolongado la esperanza de vida y reducido drásticamente las tasas de mortalidad materna e infantil”, dijo el Secretario General de la ONU, António Guterres. “A su vez, es un recordatorio de nuestra responsabilidad compartida de cuidar nuestro planeta y un momento para reflexionar sobre dónde aún no cumplimos con nuestros compromisos mutuos”, agregó.

### AMÉRICA LATINA Y EL CARIBE

La población de América Latina y el Caribe, que se ha cuadruplicado entre 1950 y 2022, se prevé que alcance un máximo de 752 millones de habitantes en 2056 y disminuirá hasta alcanzar los 646 millones en 2100.

La esperanza de vida se sitúa en los 72,2 años, con una ventaja femenina de 7 años (75,8) frente a los hombres (68,8).

El impacto de la pandemia hizo que la esperanza de vida al nacer se redujera en tres años entre 2019 y 2021. Se espera que para 2050 alcance los 80,6 años, siendo de 78,1 años para los varones y de 83,1 para las mujeres.

América Latina y el Caribe fue la región con el segundo nivel más alto de fecundidad adolescente, con 53 nacimientos por cada 1000 mujeres de 15 a 19 años. En 2021, la contribución de la fecundidad adolescente a total fue la más alta en América Latina y el Caribe, con un 14%, un nivel aproximadamente un 30% más alto que en África subsahariana.



Fuente: un.org 15-11-22

# 10 de diciembre

## Día Internacional de los DD. HH.

### “Dignidad, libertad y justicia para todos”



La Declaración Universal de Derechos Humanos (DUDH) consta de un preámbulo y 30 artículos que establecen una gran variedad de derechos humanos y libertades fundamentales a los que todos y todas, en cualquier parte del mundo, tenemos derecho. La declaración garantiza nuestros derechos sin distinción de nacionalidad, lugar de residencia, género, origen nacional o étnico, religión, idioma, o cualquier otra condición.

El 10 de diciembre de 2023 se celebrará el 75º Aniversario de la Declaración Universal de Derechos Humanos. Con anterioridad a esta celebración histórica, y comenzando el Día de Derechos Humanos de este año a celebrarse el 10 de diciembre de 2022, lanzaremos una campaña de un año de duración con el fin de presentar la **“Dignidad, libertad y justicia para todos”** centrándonos en su legado, relevancia y activismo.

El lema del Día de los Derechos Humanos de este año es **“Dignidad, libertad y justicia para todos”** y el llamamiento a la acción es **#StandUp4HumanRights**.

En su preámbulo, la DUDH destaca que el “reconocimiento de la dignidad inherente y de los derechos iguales e inalienables de todos los miembros de la familia humana es la base de la libertad, la justicia y la paz en el mundo”.

Lo que esperamos es aumentar el conocimiento de la DUDH como un modelo fundacional necesario para adoptar medidas concretas en defensa de los derechos humanos y abordar las cuestiones mundiales más acuciantes en la actualidad. atrás.

Fuente: [un.org](http://un.org) 10-12-22

## El racismo y la discriminación impulsan las disparidades de salud en el mundo

**E**FE / López Dóriga Digital - El racismo y la discriminación son factores determinantes en las disparidades de salud en el mundo, tanto por el impacto en el estado físico y mental de las personas afectadas como por las políticas sanitarias erróneas que se aplican basadas, por ejemplo, en mitos sobre diferencias genéticas.

Esta es la conclusión del primer informe de una serie iniciada este jueves por la revista médica "The Lancet", realizado por investigadores de varias universidades, que ofrecerá recomendaciones para paliar estas desigualdades.

En el texto difundido, los autores sostienen que "el racismo, la xenofobia y la discriminación ocurren en todas partes del mundo y tienen un impacto crítico en la salud de las personas de minorías" étnicas o de otro tipo.

Denuncian que las asunciones "inexactas e infundadas" sobre presuntas diferencias genéticas entre las razas influyen en las políticas de investigación, sanitarias y en la práctica médica.

Para abordar el problema, los investigadores piden a las autoridades políticas y sanitarias "un reconocimiento más amplio del racismo y la xenofobia como determinantes fundamentales de la salud" e instan a la comunidad médica a defender la implementación de medidas que se centren en tratar "las causas estructurales" de las dolencias.

Los expertos, de universidades de India, Sudáfrica, Australia, Filipinas, Estados Unidos o el Reino Unido, constatan que en todos los países existe discriminación basada en categorías como "casta, etnia, indigeneidad, estatus migratorio, raza, religión y color de la piel". Reconocen además que estas se combinan con otras como el sexismo y el capacitismo o prejuicio basado en la capacidad.

Como ejemplos concretos, citan, entre otros, el hecho de que en el Reino Unido se observaron tasas de mortalidad más altas durante la pandemia de COVID entre los grupos étnicos africanos negros, caribeños negros, bangladesíes, paquistaníes e indios.

Señalan también que los grupos de inmigrantes y otros, como las castas en la India, afrontan barreras en la atención médica que reciben, al igual que las poblaciones indígenas, que también tienen peor expectativa de vida.



Fuente: medlineplus.gov

Los autores reconocen que, históricamente, la ciencia y la medicina han contribuido a “una categorización de los humanos” que ha llevado a las jerarquías sociales modernas, que, apuntan, son construcciones sociopolíticas.

El estudio constata que “persiste el mito de que las razas son biológicamente distintas” y en muchos países ese factor se usa para priorizar la atención médica.

Los autores argumentan que no se han analizado lo suficiente las razones por las que las personas pertenecientes a minorías corren un mayor riesgo de contraer enfermedades.

A nivel individual, observan, la discriminación puede “activar las hormonas y la respuesta al estrés”, lo que podría “causar cambios biológicos a corto y largo plazo”.

La discriminación también da lugar a muchos de los factores de riesgo asociados con la mala salud, como una vivienda de mala calidad, pobreza, violencia en los vecindarios, más contaminación del aire y el acceso limitado a espacios verdes y alimentos nutritivos, indican.

Y, además, restringe las oportunidades para mejorar el estado personal al haber un menor acceso a la educación, el empleo, el ocio o la atención médica.

Para cambiar este panorama, los autores proponen programas de educación temprana que reduzcan los prejuicios hacia los grupos discriminados y otros que mejoren la sensibilidad entre los proveedores de atención médica.

La legislación y las políticas públicas de equidad racial son también importantes, pues la evidencia indica que cuando hay buenas leyes contra la discriminación se generan “mejores resultados para las minorías étnicas”.

La doctora Sujitha Selvarajah, de la londinense UCL, avisa de que “la discriminación afecta a la salud de muchas maneras”, que pueden ser difíciles de medir porque transcurren a lo largo del tiempo.

Su colega de la universidad de Filipinas Gideon Lasco destaca cómo todos estos prejuicios e inequidad se han manifestado durante la crisis por el coronavirus.

Lasco recuerda que un 70 % de los europeos han recibido al menos una dosis de la vacuna, frente a solo un 32 % en África.

El experto advierte de que esto se está repitiendo en el contexto de la crisis climática, pues muchas poblaciones minoritarias están sufriendo ya su impacto en la salud, a pesar de que son las que menos contribuyen al calentamiento del planeta.

Fuente: [yucatanalamano.com](http://yucatanalamano.com) 9-12-22

***“Persiste el mito de que las razas son biológicamente distintas” y en muchos países ese factor se usa para priorizar la atención médica***

## Yemen: cerca de 14 mil mártires y heridos en los años de agresión

**A**l Mayadeen en Español – La Organización Entisaf para los Derechos de la Mujer y el Niño, en Saná, informó que el número de víctimas de la agresión estadounidense-saudí en ocho años superó los 13 mil 437 entre mártires y heridos.

Las muertes entre mujeres y niños llegaron a seis mil 312, mientras que la cifra de heridos fue de siete mil 125.

Por otra parte, el número de desplazados ascendió a cinco millones 159 mil 560 hasta fines de agosto pasado, de los cuales 740 mil 122 eran familias enteras.



### **MUJERES DESPLAZADAS: LAS MÁS VULNERABLES**

Según las estadísticas, la mitad de los desplazados son mujeres, “el 27 por ciento de ellas son menores de 18 años, lo que aumenta las posibilidades de ser objeto de violencia”.

Una de cada tres familias desplazadas es mantenida por una mujer, y las niñas que sustentan al 21 por ciento de esos núcleos son menores de 18 años.

En la costa occidental, las fuerzas de agresión cometieron, según los datos recogidos, 695 violaciones, mientras que en las gobernaciones del sur, y Adén en particular, ascendieron a 443.

Unos 6,1 millones de estudiantes sufren el colapso del sistema educativo, y casi tres mil 500 escuelas están destruidas o dañadas, y hay dos millones 400 mil niños fuera de las aulas., dice la nota.

Además, Entisaf confirmó que la agresión “privó a las mujeres del derecho a la educación como consecuencia de los ataques a las instalaciones educativas, el bloqueo económico y la falta de pago de salarios”.

### **EXPANSIÓN DEL TRABAJO INFANTIL**

Según lo planteado por la organización, el número de personas con discapacidad aumentó de tres millones antes de la agresión a Yemen a 4,5 millones de personas ahora, lo que indica que alrededor de "seis mil civiles quedaron discapacitados, y se espera que el número real sea mucho mayor.

"El fenómeno del trabajo infantil se ha expandido durante la guerra en más de cuatro veces lo que era antes", explicando que "1,4 millones de niños trabajadores están privados de sus derechos más básicos, y alrededor del 34,3 por ciento entre las edades de 5 y 17 años laboran en Yemen".

En el mismo contexto, señaló que el número de afectados por los remanentes de la agresión ascendieron a cuatro mil víctimas civiles.

### **BLOQUEO, DETENCIÓN DE BUQUES PETROLEROS, CIERRE DE HOSPITALES Y DESNUTRICIÓN**

En el plano de la salud, precisan que hospitales públicos y privados de toda la República están amenazados de cierre durante los próximos días por el bloqueo y la detención de buques cargados con derivados del petróleo por parte de la agresión.

***...el número de desplazados ascendió a cinco millones 159 mil 560 hasta fines de agosto pasado, de los cuales 740 mil 122 eran familias enteras***

Según el informe, más de cinco mil pacientes con insuficiencia renal están en riesgo de muerte, mientras que el número de personas diagnosticadas con cáncer llega a 35 mil, incluidos más de mil niños.

El bloqueo provoca un aumento en los índices de desnutrición, ya que más de 2,3 millones de infantes menores de cinco años la padecen y 632 mil tienen grado severo con amenaza para la vida.

Además, hay más de 1,5 millones de mujeres embarazadas y lactantes que padecen desnutrición, de las cuales 650 mil 495 está en fase moderada.

En Yemen, una mujer y seis recién nacidos mueren cada dos horas por complicaciones durante el embarazo o durante el parto, y el número de féminas que pueden perder la vida durante el embarazo o el parto se estima en aproximadamente 17 mil.

Según el informe, casi el 70 por ciento de los medicamentos obstétricos no están disponibles en Yemen debido al bloqueo de la coalición de agresión, y más de "80 recién nacidos mueren cada día a causa del uso de las armas prohibidas internacionalmente".

De la misma forma, instó a la comunidad internacional, a asumir la responsabilidad jurídica y humanitaria por las violaciones y masacres atroces cometidas contra la población civil.

***Fuente: espanol.almayadeen.net 11-12-22***

# Colombia ~ Soacha, un territorio de refugio para desplazados de todo el país y migrantes venezolanos

**E**l municipio de Soacha ya no tiene fronteras claras que la dividan de la ciudad de Bogotá. Sus habitantes van y vienen a la capital diariamente, soportando el denso tráfico que se teje desde el corazón de la gran ciudad, hasta la periferia. Más de una hora de recorrido.

No es un barrio marginal, como algunos creen, es un municipio ubicado al sur de la Sabana, que desde finales de la década de los noventa se convirtió en uno de los principales municipios receptores de desplazados del conflicto armado, y que desde 2018 es el mayor receptor de migrantes venezolanos.

La Unidad de Investigación Periodística del Politécnico Grancolombiano realizó la investigación, "Soacha, dulce y hostil refugio en Colombia", en la que puso su mirada en las condiciones sociales de este municipio, el problema de las tierras y lo que significa para quienes, tras ser despojados de todo, buscan en este territorio un lugar digno para vivir.

De tierras áridas que dan vida a un paisaje rojizo y polvoriento sobre el que se levantan casas multiformes de ladrillos del mismo tono, Soacha es ruidosa y apretada. Su gente humilde camina por estrechas calles, mientras los carros se apiñan en las escasas vías modernas que la conectan con la capital de Colombia.

## LA POBLACIÓN, SEGÚN EL DANE

Hoy tiene 808.288 habitantes, según la proyección poblacional que hizo el Departamento Administrativo Nacional de Estadística (DANE) en 2018, cuando se ejecutó el último censo nacional, en el que anunció que este municipio tenía entonces 660.179 residentes.

No obstante, Eleazar González Casas, alcalde de la época, se negó a aceptar la cifra y decidió realizar un censo "soachuno" con funcionarios del municipio para demostrar que allí vivían más de los que cabían. El conteo dio por resultado a 1.003.000 habitantes.

Desde finales de la década de los noventa, este es uno de los prin-



Foto: Mauricio Dueñas Castañeda / EFE (Archivo)

cipales municipios receptores de desplazados del conflicto armado y, desde 2018, llegan frecuentemente migrantes venezolanos.

Ya desde la época de la violencia llegaban campesinos huyendo de las guerras que se acentúan en las ruralidades colombianas y que los dejan sin tierras, buscando un nuevo espacio, y por ejemplo esa es la historia de Altos de la Florida, ubicada en la Comuna 6 del municipio.

#### **EL PROBLEMA DE 'LOS TIERREROS'**

Un artículo de Colombia 2020, publicado en mayo de 2016, relata que Los 'Tierreros', por lo general vinculados a grupos armados no estatales que controlaban (y aún controlan) partes del territorio, aprovecharon la nula presencia institucional para vender las tierras de manera ilegal a los desplazados.

Con falsas promesas de compraventa engañaban a las familias de limitadas capacidades económicas. Los habitantes dicen que no era difícil conseguir un predio: lo vendían desde \$200.000 y se podía pagar en cuotas o incluso se cambiaba por electrodomésticos".

Hoy, tanto desplazados como migrantes encuentran en Soacha un espacio con costos bajos de vivienda. En 2017, cuando Colombia enfrentaba la primera ola migratoria de venezolanos, el valor del metro cuadrado para vivienda familiar era de

500 mil pesos, mientras que, para la misma fecha, en promedio el valor del metro cuadrado en barrios de estratos 1 y 2 en Bogotá era de 1.896.300 pesos, según resolución de la Secretaría de Planeación y Desarrollo Territorial de Soacha y Bogotá respectivamente. Estos costos confluyen en el mercado ilegal de tierras con precios que se acomodan a la economía de quienes llegan con muy poco o nada de recursos.

***La recepción masiva de desplazados y de migrantes da lugar a grandes desafíos para un territorio que no tiene capacidad económica para atender a tantas personas***

#### **LA RECEPCIÓN DE DESPLAZADOS**

Ahora bien, de acuerdo con información entregada por la Unidad para la Atención y Reparación Integral de las Víctimas, entre 2005 y el primer semestre de 2022 llegaron a Soacha 40.090 personas desplazadas. Los periodos más críticos fueron entre 2005 y 2009, y entre 2013 y 2014, y ambos momentos coinciden con procesos de diálogos entre gobiernos y grupos armados ilegales.

Así mismo, la población desplazada que ha llegado a Soacha es en un 50,1% masculina (20.088), 49,8% femenina (19.9476) y el 0,06% pertenece a la población LGBTI (26).

Para entender el panorama, basta con ver la cifra de menores de edad matriculados en colegios de Soacha. Revela que en las distintas instituciones se matriculan cada vez más niños y adolescentes migrantes. Las cifras van en aumento. En 2019 estaban matriculados 1.799 niños, para 2020 aumentó a 3.878, en 2021 subió a 4.639 y en 2022 la cifra llegó a 7.098.

Otra mirada es desde las afiliaciones de migrantes venezolanos al Sisbén. En 2017 estaban afiliadas solo 19 personas, pero el aumento en un año fue asombroso: en 2018 ya eran 295. Desde 2019, la cifra su-

peró los mil, llegando hasta 1.661 en 2020. Sin embargo, desde 2021 empezó a bajar, hasta que en el 2022 se mostró una fuerte reducción al llegar a 924.

**RECOMENDACIONES AL GOBIERNO NACIONAL**

La recepción masiva de desplazados y de migrantes da lugar a grandes desafíos para un territorio que no tiene capacidad económica para atender a tantas personas que llegan buscando un nuevo comienzo y que cargan con el peso del desarraigo, la soledad y la pobreza cíclica.

Frente a este panorama, se evidencia que, pese a que en el país se ha avanzado en políticas para la población vulnerable, falta pensar también en términos geográficos, priorizando la entrega de recursos para municipios receptores. Si bien el país carece de políticas de ordenamiento territorial en línea con las condiciones demográficas de una región como Soacha, hay un marco normativo amplio para la población desplazada, pero no para la migrante.

Por lo tanto, es urgente que el Gobierno, en alianza con organismos multilaterales, ajuste políticas, de inversión social, que lleguen a quienes deciden cruzar la frontera.

Otro camino, que no desconoce los anteriores, es la armonización de las políticas ya existentes a través de su integrada aplicación. Esto supone, según Eloisa Vargas, analista de la Dirección de Territorios, de la macroterritorial Bogotá, Soacha y Sumapaz de la Comisión de la Verdad, superponer las capas del ordenamiento ambiental, demográfico y territorial, con las políticas de restitución y todas las políticas de víctimas para que, de esta forma, se pueda contar en Soacha con mejoramientos barriales, de vivienda, medio ambiente, entre otros.

Por último, el análisis del Politécnico propone la consolidación de un diálogo sinérgico del Gobierno nacional, departamental y municipal en procura de fortalecer a Soacha, dada su condición de municipio refugio.

Así mismo, precisó que es urgente para asegurar la calidad de vida y dignidad a sus habitantes, muchos de ellos víctimas del conflicto y migrantes, quienes a pesar de las condiciones de pobreza de este territorio, lo perciben como un dulce refugio en comparación con el sabor amargo que les deja el lugar del que llegan.



Fuente: infobae.com 7-12-22

# Honduras

## Pedir, aguantar hambre y dormir en la calle: el calvario de los migrantes en la capital



Foto: Andro Rodríguez

**T**EGUCIGALPA, Honduras – Decenas de migrantes extranjeros se encuentran en las calles de la capital de Honduras pidiendo “una ayudita” para poder continuar con su viaje a Estados Unidos.

Los migrantes, en su mayoría de Cuba, Haití, Ecuador y Venezuela, ingresan por puntos ciegos en Choluteca o El Paraíso, luego siguen hasta Tegucigalpa y Comayagüela donde se quedan temporalmente pidiendo dinero para ajustar su pasaje.

**El Heraldo** estuvo un día completo con los migrantes, quienes relataron el horror que les tocó vivir desde que salieron de sus países hasta que cruzaron el Tapón de Darién. Posteriormente se tiraron por la zona boscosa entre Nicaragua y Honduras.

Al ingresar a tierras catrachas su sufrimiento no para, ya que al no haber albergues les toca quedarse durmiendo en las calles; algunas personas de buen corazón les ofrecen un lugar donde descansar, aunque sea por uno o dos días, mientras reponen fuerzas.

Este rotativo conoció que ninguno de los albergues habilitados es gubernamental y que el Estado apenas está construyendo uno en Danlí y tiene dos proyectos en proceso.

“En Danlí es el primero que se va a construir, luego está un proyecto para Choluteca y aquí en Tegucigalpa, pero esos están en gestión para el próximo año”, admitió Joseana Martínez, gerente de Derechos Humanos y atención al migrante del Instituto Nacional de Migración (INM).

El problema es que cada día ingresan más de 500 personas por puntos ciegos, sin que el Estado pueda garantizar su seguridad o estada temporal.

Desde el 1 de enero hasta el 25 de noviembre de 2022, un total de 162,789 migrantes habían ingresado de forma irregular al país, según cifras del INM.

En Honduras reciben un salvoconducto -gratuito hasta enero de 2023- para circular durante siete días. El documento, emitido por migración les garantiza cruzar sin ser detenidos, sin embargo, la mayoría se queda un par de días en las calles de la capital pidiendo dinero para pasajes o comida.

Honduras solo es un país de paso, ya que el objetivo de los migrantes es cruzar la frontera con Guatemala, seguir su ruta a México hasta llegar a Estados Unidos, donde muchos aseguran que les permitirán ingresar por ser de Venezuela.

Algunos piensan realizar ese largo viaje antes de que llegue Nochebuena, pues "es difícil pasar una Navidad caminando, que no tengamos nada que comer y cantidad de cosas... no es fácil, es difícil lo que nosotros pasamos", comentó Yoxander Jesús Nieves, un joven de Venezuela.

El joven profesional de la enfermería, contó que viajaba junto a 13 familiares, incluyendo su mamá y papá. Tuvieron que dejar su país debido a la situación, pero cruzar casi una decena de naciones tampoco ha sido fácil.

***Desde el 1 de enero hasta el 25 de noviembre de 2022, un total de 162,789 migrantes habían ingresado de forma irregular al país, según cifras del INM***

### **VIAJAN EN FAMILIA**

En grupos de cinco, 10, 20 o 30 personas, los migrantes prefieren viajar acompañados para protegerse ante cualquier situación.

Este rotativo conoció la historia de una familia de 30 personas, todas de Venezuela, quienes esperaban en el puente Juan Ramón Molina de la capital. Estaban en pequeños grupos pidiendo dinero para ajustar sus pasajes, pues no querían dejar a nadie botado.

Viajan 17 adultos y 13 niños, entre ellos una pequeña con hidrocefalia. Entre los adultos también iba doña Norma, quien perdió la vista en sus dos ojos debido al glaucoma.

"Tenemos que vernos en la situación de llegar y pedir en los semáforos y en cada parte que venimos, venimos así", contó la señora, quien estaba sentada en la acera del puente extendiendo una pequeña pailita. En su pecho colgaba un letrero donde explicaba que tenía discapacidad visual.

***Fuente: elheraldo.hn 8-12-22***

# Las mujeres latinoamericanas desplazadas corren un alto riesgo de violencia de género, advierte ACNUR

Foto: Marta Martínez / ACNUR



**L**as crisis humanitarias y los desplazamientos forzados de población en América Latina y el Caribe aumentan significativamente el riesgo de sufrir violencia de género, sobre todo en el caso de las mujeres y niñas, que la padecen de forma desproporcionada, advierte un nuevo estudio de la Agencia de la ONU para los Refugiados (ACNUR) ["Nuestro derecho a la seguridad"](#).

Las mujeres refugiadas y desplazadas forzosamente a menudo abandonaron sus hogares, comunidades o países huyendo de la violencia sexual, la explotación y el abuso.

Lamentablemente, en su búsqueda de seguridad está siempre presente la amenaza de la violencia de género, tanto en sus países de origen, como en los de tránsito y destino, afirma la investigación, realizada en siete países de la región: México, Costa Rica, Colombia, Venezuela, Ecuador, Perú y Brasil.

### **DESPLAZAMIENTO SIN PRECEDENTES**

El director regional de ACNUR para América, Diego Samaniego, señaló que el continente afronta una situación de desplazamiento sin precedentes, “que afecta de manera desproporcionada a millones de mujeres y niñas víctimas de violencia, abuso y explotación”

“Es fundamental prevenir y erradicar todas las formas de violencia de género fortaleciendo la respuesta institucional y empoderando a las comunidades”, enfatizó Samaniego.

Los datos de ACNUR indican que en América Latina y el Caribe hay más de 19,9 millones de personas desplazadas, el 20% del total mundial. De ellas, el 37% son mujeres, el 38% hombres, el 12% niñas y el 12% niños.

ACNUR subraya que, si bien los índices documentados de violencia de género en América Latina suelen ser bajos, es sabido que la mayoría de los casos no se denuncian, generalmente por miedo o falta de información de las víctimas. Entre los países con mayor desarraigo destacan Venezuela, Honduras, El Salvador, Nicaragua, Haití y Guatemala.

### **RECORRIDO PELIGROSO**

El estudio plantea que, durante su recorrido, la falta de documentación y recursos, y la restricción para cruzar regularmente las fronteras obligan a las mujeres a utilizar rutas cada vez más peligrosas con presencia de grupos criminales y escasa respuesta institucional.

***De acuerdo con las 1.008 mujeres encuestadas por ACNUR, el 76% de las que llegaron al país de destino en la segunda mitad de 2021 se sintieron inseguras durante el viaje***

De acuerdo con las 1.008 mujeres encuestadas por ACNUR, el 76% de las que llegaron al país de destino en la segunda mitad de 2021 se sintieron inseguras durante el viaje, un número que supera el 42% reportado en un sondeo similar hace cinco años.

### **PROBLEMAS EN EL PAÍS DE DESTINO**

Cuando llegan al nuevo país, muchas mujeres desplazadas enfrentan pobreza extrema, falta de redes de apoyo, xenofobia, impacto del desarraigo en la salud mental y barreras para acceder al sistema de asilo u otros procedimientos de regularización. Estos factores, junto con la hipersexualización y cosificación de sus cuerpos, elevan su exposición a la violencia sexual.

La falta de seguridad y servicios de apoyo se agudiza entre los grupos más vulnerables, como las mujeres indígenas, que muchas veces carecen de acceso a la vivienda y atención médica, la justicia y la protección.

La investigación -elaborada en conjunto con la organización humanitaria HIAS- halló que una de cada tres mujeres encuestadas no se siente segura en el país de acogida, y que tres de cada cinco sienten que el COVID-19 ha aumentado el riesgo de sufrir violencia de género.

Además, encontró que quienes han sufrido ese abuso rara vez se acercan a los proveedores de servicios debido a la falta de confianza y al temor de ser revictimizadas, sufrir represalias por parte del perpetrador, o ser detenidas o deportadas.



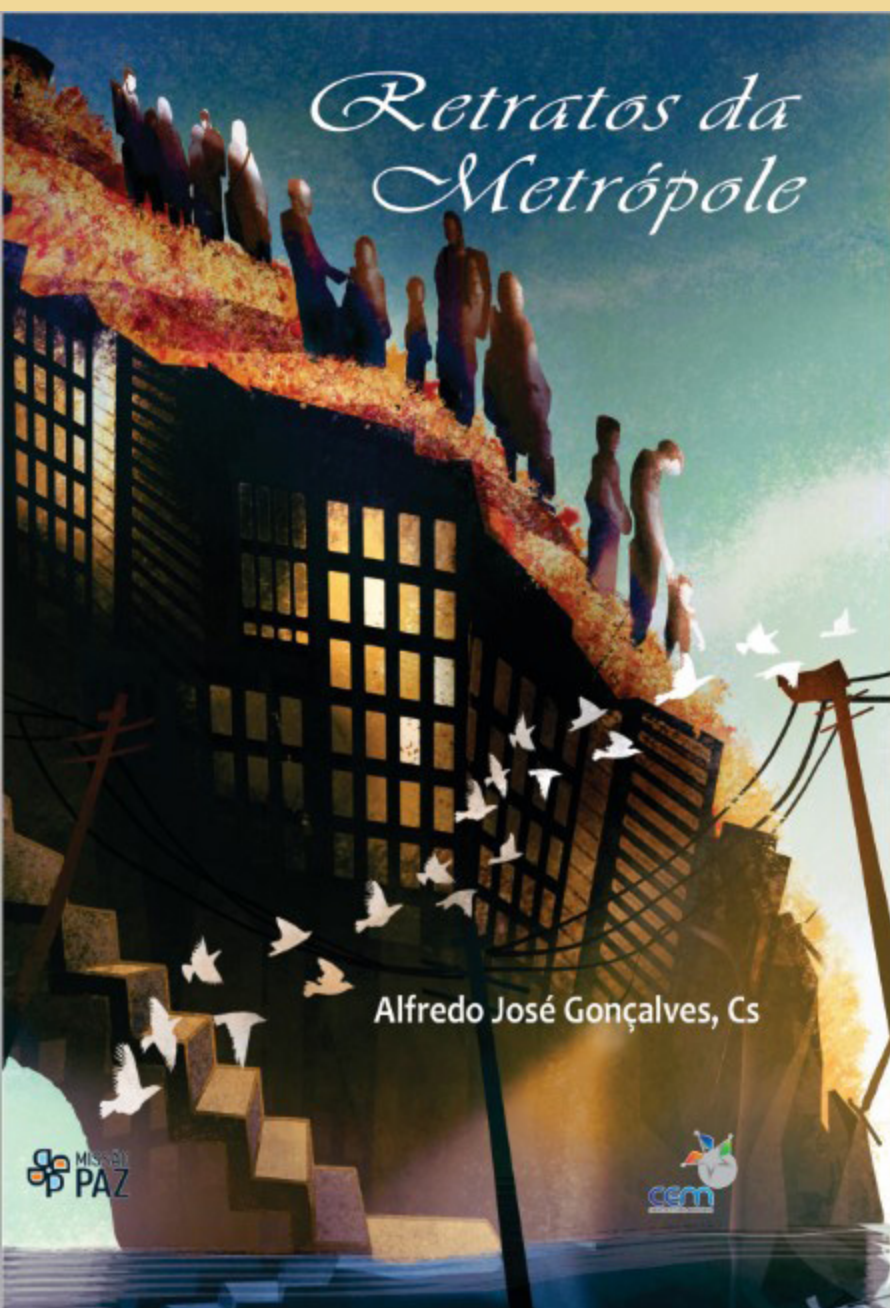
### RECOMENDACIONES

El estudio presenta varias recomendaciones a las autoridades de los países de acogida, las agencias de las Naciones Unidas, las organizaciones no gubernamentales y los actores de la sociedad civil para fortalecer la prevención de la violencia de género, la mitigación de riesgos y la respuesta para las mujeres desplazadas.

Entre esas recomendaciones destacan:

- Apoyo para lograr la autosuficiencia económica
- Información sobre derechos y servicios disponibles
- Acceso al asilo y las vías de regularización desde un enfoque de género, edad y diversidad
- Fortalecimiento y apoyo a los sistemas nacionales de protección para sobrevivientes de violencia de género
- Capacitación y sensibilización de los prestadores de servicios especialistas y no especialistas en violencia de género.
- Acceso a servicios de salud mental para mujeres refugiadas que hayan sufrido violencia de género.

**Fuente: [news.un.org](https://news.un.org) 10-12-22**



Este libro fue preparado d6a a d6a, semana tras semana, mes tras mes, por varios a6os. Sus textos fueron escritos a lo largo del tiempo, en varias ciudades y pa6ses por donde su autor ha caminado, y ahora forman una colecci6n; son relatos, poemas, oraciones del sacerdote Alfredo Jos6 Gon7alves, Cs. o, simplemente del Padre Al-fredinho, un caminante, sagaz observador del ir y venir de personas en busca de un lugar bajo el sol.

Es decir, en busca de trabajo, vivienda, salud, comida, entretenimiento, alivio de preocupaciones o tensiones (y sus consiguientes da6os a la salud mental y espiritual), en busca del buen vivir en las metr6polis.

El libro est6 organizado en seis secciones:

- Rostros de la metr6poli
- S6mbolos de la ciudad
- Migraci6n y otros temas
- Poes6a, oraci6n, sensaci6n
- Mundo de coyuntura, Brasil
- Otras metr6polis

**Jos6 Carlos Pereira**  
Centro de Estudos Migrat6rios  
S6o Paulo, Brasil

## 25° Aniversario Mission Medical Center en Delray Beach, Florida (EE.UU.)



**H**ace veinticinco años dos jóvenes aparecieron en la Misión Nuestra Señora Reina de la Paz y necesitaban atención médica. Eran trabajadores agrícolas y estaban completamente aislados de la sociedad, ya que vivían en remolques.

¿Cómo podríamos responder a sus necesidades? Así nació Mission Medical Center, cuando el P. Matteo Didonè, misionero Scalabriniano, junto con el Dr. Kenneth Lee, en el año 1997, vieron la necesidad de ofrecer atención médica a la población migrante que trabajaba en el área rural.

Las personas que acuden a la clínica son migrantes; muchos de los cuales no pueden pagar ningún seguro y no tienen los documentos necesarios para ir a los centros médicos regulares.

La Clínica ofrece asistencia médica, dental y oftalmológica. Además del personal médico, la Clínica cuenta con voluntarios: médicos, enfermeras, dentistas e higienistas que donan su tiempo para ayudar a atender las diversas necesidades de los migrantes. El número promedio de personas que atendemos mensualmente es de 1.500.

No recibimos ninguna ayuda del gobierno, pero contamos con la ayuda de muchas personas que están llevando a cabo actividades de recaudación de fondos; muchos otros, contribuyen generosamente a las operaciones del Centro Médico de la Misión.



## Misionero Scalabriniano afirma que Guatemala es “irresponsable” con migrantes venezolanos



Foto: Edwin Bercián / EFE

**C**IUDAD DE GUATEMALA / Efe – El sacerdote argentino Francisco Pellizari, c.s. director de la Casa del Migrante en Ciudad de Guatemala, califica como “irresponsable” la política migratoria del país centroamericano, que ha prohibido el ingreso a casi 7.000 venezolanos en 2022, y advierte que en la última década se ha triplicado la cantidad de personas en busca de ayuda humanitaria.

“La persecución y expulsión de migrantes me parece una irresponsabilidad de los Gobiernos de países como Guatemala y México”, expuso Pellizari en una entrevista con EFE.

“Estamos hablando de un filtro a servicio de Estados Unidos”, añadió el sacerdote, para describir la postura tomada por Guatemala y México con los migrantes venezolanos que intentan llegar vía terrestre a la nación norteamericana, tras recorrer 6.000 kilómetros desde su país natal.

### UN HIJO DE LA MIGRACIÓN

Pellizari, nacido en Buenos Aires hace 60 años y fanático de Boca Juniors, se define como “hijo de la migración” al haber tener como origen una familia de italianos desplazados por la II Guerra Mundial.

Desde hace tres décadas, el religioso se incorporó a la Orden de **Misioneros de San Carlos - Scalabrinianos** e inició su misión en San José, California, donde atendía problemáticas de migrantes recién llegados a Estados Unidos.

En enero de 2022, Pellizari fue nombrado como director del albergue denominado Casa del Migrante de la Ciudad de Guatemala, donde ha sido testigo de un inédito y peligroso éxodo de miles de migrantes venezolanos que se ha intensificado en el último semestre.

Las cifras de las autoridades guatemaltecas señalan que en lo que va del año se han expulsado a 15.000 migrantes, la mayoría de ellos venezolanos, además de que se la ha prohibido el ingreso a 7.000 de sus compatriotas por no contar con los documentos requeridos para ingresar al país.

A ello se suma que desde el 12 de octubre pasado Estados Unidos reformó su política migratoria para ordenar la expulsión de las personas de Venezuela que llegan a su frontera sur y filtrarlos a través de un programa de solicitud de admisión que debe realizarse remotamente.

“Hemos atendido a muchos venezolanos que vienen de regreso de la frontera estadounidense, ya sin esperanza ni sueños”, cuenta el sacerdote, que atribuye este retorno a la nueva política norteamericana.

Misioneros como Pellizari, dedicados a la atención de personas en tránsito, se han convertido en testigos del aumento constante de migrantes necesitados de todo tipo de atención humanitaria.

“Este año hemos experimentado una especie de mini caravanas, un flujo constante de personas en pequeños grupos”, advierte Pellizari.

***El albergue Casa del Migrante, de la misión católica scalabriniana, estima cerrar este año con 16.000 migrantes atendidos en Ciudad de Guatemala, un 80% de origen venezolano***

Aunque las caravanas masivas de migrantes centroamericanos han cesado, la cantidad de personas en tránsito siguen siendo muy similares a los reportadas entre 2018 y 2020.

El albergue Casa del Migrante, de la misión católica scalabriniana, estima cerrar este año con 16.000 migrantes atendidos en Ciudad de Guatemala, un 80% de origen venezolano.

“Muchos migrantes llegan con heridas infectadas y con enfermedades de todo tipo”, asevera el religioso.

#### **SE TRIPLICAN MIGRANTES EN UNA DÉCADA**

Pellizari estuvo en Guatemala entre 2012 y 2013 y, de acuerdo a sus cálculos, eran 4.000 los migrantes atendidos en promedio anualmente.

Una década después, el sacerdote ha observado cómo se triplicó el número de personas que tocan la puerta del albergue Casa del Mi-

grante, pues este año están cerca de registrar la atención de 16.000 personas.

“No solo se aumentó el número, sino que el perfil de las personas que viajan cambió. Antes la mayoría eran hombres jóvenes” dice el argentino.

El sacerdote califica como “preocupante” que, durante 2022, la mayoría de personas en tránsito atendidos en el albergue sean mujeres embarazadas y familias con niños menores de cinco años.

Además, Pellizari advierte que existen venezolanos atrapados en “un limbo” en Guatemala, sin poder continuar hacia Estados Unidos ni regresar a su país.

“Los Gobiernos no son capaces de dar atención social a sus propios ciudadanos, menos lo pueden hacer con migrantes”, resaltó el sacerdote.

Se estima que, desde 2014, unos 6,4 millones de venezolanos han migrado producto de la inestabilidad económica de su país, de acuerdo con datos difundidos por el Gobierno de Estados Unidos.

“Debemos ser conscientes de la crisis humanitaria y no creer en los discursos que ponen a los migrantes como enemigos de la seguridad nacional. Es absurdo pensar en eso” concluyó Pellizari.

Fuente: [efectocucuyo.com](http://efectocucuyo.com) 9-12-22



Fuente: [lahora.gt](http://lahora.gt)

## Un acercamiento a ver y amar a la gente del mar como “prójimo”



Foto: SMSN (Stella Maris Scalabrinian Network)

La migración es uno de los fenómenos más importantes y determinantes de la vida contemporánea. Entendiendo el fenómeno migratorio como un proceso esencial en el ser humano, que permite diversos desarrollos socioculturales y económicos, la doctrina social de la Iglesia ve en este fenómeno una oportunidad para construir comunidad y acercarse al prójimo con amor.

La gente de mar está dentro de la categoría de trabajadores migrantes; a pesar de que actualmente se encuentran en un período de crecimiento y de demanda, se enfrentan a determinadas circunstancias que ponen a prueba su dignidad humana y su salud.

Mi motivación para escribir sobre la respuesta pastoral de la Iglesia a la gente del mar proviene de asimilar e interrelacionar los diversos temas abordados durante nuestro curso de Doctrina Social de la Iglesia sobre la

migración, con mi encuentro pastoral con la gente del mar a través de Stella Maris y la iluminación del carisma Scalabriniano. Desde la perspectiva de la Doctrina Social de la Iglesia, he entendido que la migración se ve como una oportunidad para construir puentes que abarcan los derechos humanos y la dignidad otorgada por Dios que se extiende mucho más allá de la cultura, el idioma, la nacionalidad y el estatus social. Recientemente el Papa Francisco afirmó que: “La raíz de la religión es ser ‘golpeada’ por el Evangelio, el encuentro con Jesucristo vivo.” En este sentido, podemos entender la Doctrina Social de la Iglesia. La raíz de la Doctrina Social cobra vida cuando nosotros, como miembros, somos “abofeteados” por el Evangelio: “Me viste en movimiento, y me acompañaste en el camino” (cf. Mateo 25:35)

Según la OIT Filipinas, “10 millones de filipinos viven en el extranjero, y más de 1 millón de filipinos abandonan el país cada año para trabajar en el extranjero”. Los trabajadores marítimos son contratados en el extranjero y están empleados para trabajar a bordo de cualquier tipo de embarcación

marina y plataforma en alta mar. La gente de mar es una categoría única dentro de la movilidad humana.

Según las estadísticas demográficas de la ONU, solo 1,89 millones de personas son marinos, lo que representa cerca del 0,02% de la población mundial. El 44% de la fuerza laboral mundial de la gente de mar proviene de cinco países: Filipinas, Rusia, Indonesia, China e India. La fuerza de trabajo actual de la gente de mar filipina es de 400.000.<sup>1</sup>

La gente de mar contribuye significativamente a la economía global al mover alrededor del 90% de los bienes en el mundo<sup>2</sup>. Ellos reafirmaron su función vital como arteria de los proveedores del comercio mundial cuando, durante la pandemia, continuaron trabajando en beneficio de las sociedades y economías de todo el mundo. Las sociedades no podrían haber sobrevivido sin la resistencia y los sacrificios de las tripulaciones que enfrentaron numerosos desafíos a bordo.

Atendiendo las necesidades e inquietudes de la gente de mar desde el siglo XVI, la Iglesia Católica ha ministrado a la gente del mar de diferentes maneras. Pero fue en mayo de 1893 que los primeros clubes de marineros católicos estaban en Montreal, seguidos por Londres en septiembre de 1893. Poco después, otros puertos comenzaron a seguirlos. En Glasgow, un equipo de visitantes de barcos creado por el sacerdote jesuita Joseph Egger, se desarrolló y tomó forma oficialmente en octubre de 1920 con el establecimiento del Apostolado del Mar (ahora conocido como Stella Maris). Es también durante este período que San Juan Bautista Scalabrini, entonces obispo de Piacenza, abogó diligentemente por el cuidado pastoral de los migrantes, brindándoles asistencia durante su viaje.

Previendo la necesidad de acompañarlos, protegerlos y cuidarlos, San Juan Bautista Scalabrini fundó la Sociedad de San Rafael en 1889. El visualizo esta asociación laica comprometiéndose a ayudar a los misioneros y a los migrantes durante el viaje por mar y el proyecto de asentamiento a través del océano, teniendo en su corazón el bienestar moral, físico, intelectual, económico y cívico de quienes cruzaban los mares.<sup>3</sup> En este contexto, se puede apreciar un preámbulo concreto a la Doctrina Social de la Iglesia sobre las migraciones y en particular sobre la pastoral de la gente del mar. Ochenta y un años después, gracias a la influencia y al celo pastoral de San Juan Bautista Scalabrini, el Papa Pablo VI instituyó en marzo de 1970 una oficina para la atención pastoral de las personas en movimiento. La "Pontificia Commissio de Spirituali Migratorum atque Itinerantium Cura", con la misión de brindar atención pastoral a las "personas en movimiento. Más tarde, el 28 de junio de 1988, el Papa Juan Pablo II estableció el "Pontificio Consejo para la Pastoral de los Migrantes e Itinerantes", dedicado al bienestar espiritual de las personas migrantes e itinerantes ahora conocido como "Dicasterio para el Servicio del Desarrollo Humano Integral", creado por el Papa Francisco el 17 de agosto de 2016 a partir de la unión de cuatro Consejos Pontificios, según la Carta Apostólica, bajo la forma de un Motu Proprio.

Al responder a las necesidades particulares de la gente del mar, la Iglesia ha mostrado un ejercicio concreto de diakonia (caridad). San Juan Bautista Scalabrini bien decía: "donde hay gente trabajando y sufriendo, allí está la Iglesia porque la Iglesia es madre, amiga y defensora de los pueblos y siempre tendrá para ellos una palabra de consuelo, una sonrisa, una bendición". La especial preocupación de la Iglesia por las personas en movimiento ha proporcionado los medios necesarios para su cuidado pastoral.

***El 44% de la fuerza laboral mundial de la gente de mar proviene de cinco países: Filipinas, Rusia, Indonesia, China e India***

San Juan Bautista Scalabrini el primer obispo italiano en cruzar el mar para visitar a los migrantes, previendo la necesidad de una atención pastoral específica para la gente del mar, pidió a sus misioneros que los acompañaran durante la travesía marítima, que era peligrosa, larga y necesitada de un faro. Por lo tanto, estaba en su corazón el cuidado pastoral de la gente del mar. Imaginó el cuidado de los migrantes desde el punto de origen (Italia), durante el viaje por mar (Capellán), hasta el punto de llegada (América). Treinta y cuatro (34) años después del nacimiento de la Congregación Scalabriniana (28 de noviembre de 1887), nació "Stella Maris" en Glasgow, Escocia (4 de octubre de 1921) como respuesta pastoral de la Iglesia para la gente del mar. Hoy, los Scalabrinianos están presentes en catorce (14) puertos del mundo (África, América, Asia, Europa), cuidando a los marinos, pescadores y sus respectivas familias, permaneciendo en consecuencia fieles a la visión original del Santo Fundador comprometiéndose a las necesidades morales, físicas y espirituales de la gente del mar. En el servicio pastoral a las gentes del mar, los Scalabrinianos contribuyen al celo apostólico de la Iglesia convirtiéndose en puentes que acogen, protegen, promueven e integran a las personas en movimiento.



Hoy, tenemos el desafío de hacer un "giro de ancla" con respecto a nuestra noción centralizada de misión y acercamiento a la gente del mar como vecinos. Debemos reflexionar sobre nuestra propia respuesta particular al mandato del Señor de "id por todo el mundo y proclamad la buena noticia a toda la creación" (Mc 16,15) Visualizando el retrato del buen samaritano en el Evangelio de Lucas (Lc 10, 25-37), estamos invitados a reflexionar que ya no se trata de definir quién debe ser considerado prójimo para ayudarlo (sentido pasivo) sino de saber quién se hizo prójimo para ayudar al necesitado (sentido activo). No es una categoría pasiva reducida a un grupo

o etnia, sino activa y universal; se trata de hacerse prójimo, es decir cercano, para ayudar a quien lo necesite. Esto debería cambiar nuestro punto de vista del fenómeno migratorio. Porque "ser prójimo" es una "relación", supone dos personas que se acercan por amor. Así Jesús, manteniendo toda la realidad de la relación "vecinal", desplaza el foco de atención y nos interpela: ¿Cómo me hago prójimo?, en lugar de preguntarme ¿Quién es mi prójimo?

REL. JONÁS FERNÁNDEZ, C.S.

1 Cf. Maruja MB Asis, ed., *Stella Maris in the Philippines: Caring for Seafarers, Fishers and Their Families* (Quezon City, Philippines: Scalabrini Migration Center, 2021), pg 4.

2 Cf. "Shipping and World Trade: Global Supply and Demand for Seafarers," International Chamber of Shipping, accessed November 9, 2021, Available at [www.ics-shipping.org](http://www.ics-shipping.org)

3 Cf. Fr. Beniamino Rossi, cs, *A Much Vaster Undertaking: The Beginnings of the Scalabrinian Congregation and of the St. Raphael Society for the Protection of Migrants*, (UCOS - CSER, Milan, 2013)

# Misioneros de San Carlos - Scalabrinianos

desde 1887 sirviendo a migrantes y refugiados en 33 países



La migración **extiende**  
el concepto de patria más allá de las **fronteras**,  
haciendo **patria** del hombre el **mundo**

San J. B. Scalabrini



www.scalabrini.org - email: jonas@scalabrini.net - beltramigabriele@scalabrini.net  
facebook: Jonas André Donazzolo / Gabriele Beltrami - twitter: Jonas Donazzolo