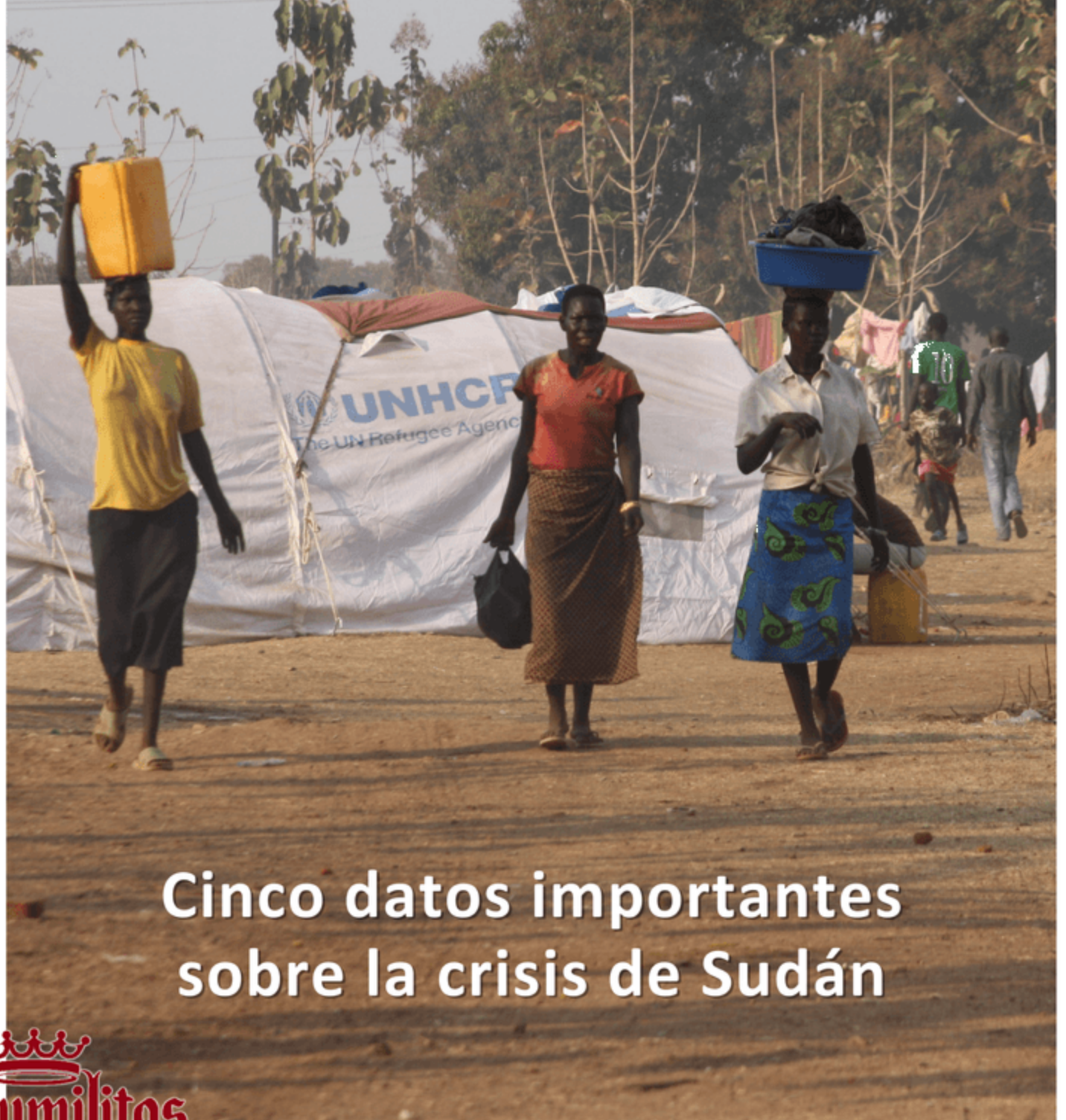


# acontecer migratorio



**Cinco datos importantes  
sobre la crisis de Sudán**

**3**

Editorial

**14**

Migración a EE. UU.:  
Del Título 42 al Título 8

**26**

Desplazamiento forzado  
interno en El Salvador

**4**

Guerra y catástrofes dejan  
récord de 71 millones  
de desplazados internos  
en 2022

**18**

América tiene 6,7 millones  
de desplazados internos  
por conflictos y desastres

**30**

Representante de la UE  
visita albergue y Centro de  
Formación Scalabrini  
en Bogotá

**6**

Cinco datos importantes  
sobre la crisis en Sudán

**20**

Redes comunitarias: La  
gran ayuda para los  
refugiados en Ecuador

**31**

Hope Community Center  
Apopka, Florida,  
Estados Unidos

**10**

Muros, alambre de púas  
y soldados

**22**

Colombia:  
Radiografía de la pobreza

**32**

Fundación Scalabrini  
participó en reunión  
convocada por el Concejo  
Municipal de Arica

**12**

Somalia: lluvias dejan 22  
muertos y más de 200.000  
desplazados

**24**

Migrantes que Cruzan la  
selva del Darién entre  
Colombia y Panamá  
encuentran una ruta cada  
vez más organizada



Director  
**P. JEFFERSON BARIVIERA, c.s.**



Coordinadora Editorial  
**CRISTINA CASTILLO CARRILLO**

Diseño y Diagramación  
**CEPAM**

Ediciones  
**MISIONEROS DE SAN CARLOS  
SCALABRINIANOS - PSCB**

Dirección  
**Calle 56bis # 35-47  
Tel.: 57 601 393 6348  
Bogotá, COLOMBIA**

e-mail  
**acontecermig@gmail.com**

 @CepamCaracas  
 Cepam Caracas

[www.scalabrinisaintcharles.org](http://www.scalabrinisaintcharles.org)

Portada: Familia sudsudanesa refugiada,  
en un centro de tránsito de  
ACNUR, en el paso fronterizo de  
Joda, en Renk, Sudán del Sur  
Foto: Charlotte Hallqvist/ACNUR

**Las opiniones expresadas  
en los artículos de esta revista  
son de responsabilidad  
de cada uno de los autores**



**E**n un mundo signado por la falta de sensibilidad, la ignorancia y la poca voluntad, en donde los intereses de aquellos pocos que tienen mucho se enfocan en el dominio del mercado, la manipulación y el beneficio propio, el panorama es desolador para los menos favorecidos; muchos son quienes movidos por la pobreza extrema, la persecución política, la guerra, etc., etc., terminan convirtiéndose en protagonistas de la movilidad humana forzada y sumándose a una travesía que los lleva por el mundo como hojas al viento.

Y mientras los migrantes caminan, la militarización de las fronteras se multiplica como trasfondo a una razón: el miedo cada vez mayor a los migrantes, como lo expresa P. Alfredo Gonçalves, en: *Muros, alambre de púas y soldados*. Se supone que las naciones vecinas pueden convertirse en enemigas. El expansionismo y el colonialismo, a lo largo de la historia, parecen acechar a través del río, el mar o los límites geográficos, agrega P. Alfredo.

En cuanto a desplazados por catástrofes como inundaciones y hambrunas, 2022 alcanzó los 8,7 millones de personas; un año en que, según Jan Egeland, secretario general del Consejo Noruego para Refugiados, se produjo una "tormenta perfecta" de conflictos y desastres naturales que derivó en "desplazamientos a una escala nunca vista antes".

Es así como, en Sudán, los enfrentamientos han dado pie a una emergencia humanitaria que ha afectado también a los países vecinos, debido al gran número de personas en busca de seguridad y protección; "cientos de personas han muerto, muchas más quedaron heridas y cientos de miles han sido desplazadas". Paralelamente, en Somalia, según informe OCHA las inundaciones que afectaron a la zona central de ese país causaron la muerte de al menos 22 personas y afectaron a más de 450.000, al tiempo que elevó a más de 200.000 el total de somalíes que debieron abandonar sus hogares.

Un tema que no puede quedar fuera de foco, el cual hemos tratado de documentar ampliamente en este ejemplar, es el de las normativas sobre migración en Estados Unidos, en donde el del Título 42 ha sido reemplazado por el Título 8. ACNUR y la OIM destacaron en un comunicado conjunto que la nueva norma, que restringe el acceso a los solicitantes de asilo que llegan de manera irregular, tras transitar por otro país, es incompatible con los principios del derecho internacional de los refugiados.

Una noticia que sorprende, por lo insólita, es la creación de un campamento en Acandi, Colombia, en el borde de la selva del Darién, donde se ofrecen algunos primeros auxilios y porteadores para llevar pertenencias por una tarifa a los migrantes que esperan su turno para comenzar la caminata, pagando 175 dólares para cruzar; además, a lo largo de la ruta ahora hay puestos de venta de alimentos y bebidas, como lo relata Iván Valencia de AP, en su artículo: *Migrantes que Cruzan la selva del Darién...*

Es hora de que cada uno de nosotros, tome conciencia de la realidad circundante y de la mala praxis migratoria, situaciones que es conveniente profundizar, entender y no tomar a la ligera; somos una misma especie, con necesidades y afanes semejantes, restringidos a un único espacio que cada vez pareciera ser más pequeño y hostil.

**CRISTINA CASTILLO CARRILLO**

## Guerra y catástrofes dejan récord de 71 millones de desplazados internos en 2022

Campo para desplazados internos en al-Bab, en el norte de Siria (mayo 2018) Foto: Lefteris Pitarakis / AP, archivo



**A**SSOCIATED PRESS – La guerra en Ucrania contribuyó a elevar el número global de desplazados internos por conflictos o desastres naturales a la cifra récord de 71,1 millones de personas el año pasado, según un reporte publicado el jueves por el Centro para el Monitoreo del Desplazamiento Internos del Consejo Noruego para Refugiados (IDMC, por sus siglas en inglés).

A finales de 2022, 5,9 millones de personas se habían visto obligadas a trasladarse dentro de Ucrania debido a la invasión rusa, lo que elevó el dato total de desplazados internos debido a conflictos y a violencia a más de 62 millones, un 17% más que en 2021. Siria tenía 6,8 millones de desplazados tras más de una década de guerra civil.

El número desplazados por catástrofes como inundaciones y hambrunas alcanzó los 8,7 millones a finales del año pasado, un 45% más desde 2021.

La cifra total de 71,1 millones de personas forzadas a dejar sus hogares supone un incremento del 20% con respecto al año anterior.

El desplazamiento interno se refiere a las personas obligadas a trasladarse dentro de sus propias fronteras. El reporte del IDMC no contempla a quienes se marcharon a otros países.

Tras un año en el que los conflictos dejaron huella en Ucrania, Siria y Etiopía, entre otros lugares, 2023 no ha dado tregua. La agencia de Naciones Unidas para las migraciones dijo esta semana que 700.000 personas se han visto obligadas a marcharse a otras zonas del país en cuestión de semanas por los combates entre el ejército y un grupo paramilitar rival en Sudán.

***En 2022 se produjo una “tormenta perfecta”  
de conflictos y desastres naturales que  
derivó en “desplazamientos a una escala  
nunca vista antes”***

El IDMC citó al fenómeno climático de La Niña, que continuó por tercer año consecutivo en 2022, como uno de los principales factores en los desplazamientos por desastres. Contribuyó a las inundaciones históricas registradas en Pakistán, Nigeria y Brasil y la peor sequía de la que se tienen registros en Somalia, Kenia y Etiopía, apuntó el informe.

En 2022 se produjo una “tormenta perfecta” de conflictos y desastres naturales que derivó en “desplazamientos a una escala nunca vista antes”, dijo Jan Egeland, secretario general del Consejo Noruego para Refugiados.

**GERALD IMRAY**

Fuente: sandiegouniontribune.com 10-05-23

## Cinco datos importantes sobre la crisis en Sudán

**P**ersonal de ACNUR – Las consecuencias han sido catastróficas para la población civil que quedó atrapada en el fuego cruzado. Cientos de personas han muerto, muchas más quedaron heridas y cientos de miles han sido desplazadas. Aunado a ello, los centros de salud se han convertido en blanco de ataque, y el costo de alimentos, combustibles y otros artículos básicos se ha disparado.

Los enfrentamientos han dado pie a una emergencia humanitaria en Sudán y en los países vecinos (como Chad, Egipto y Sudán del Sur), a los que un gran número de personas se está dirigiendo en busca de seguridad y protección. Si la situación no se resuelve rápida y pacíficamente, las repercusiones serán devastadoras para Sudán y para el resto de la región, donde ya estaban causando estragos el desplazamiento masivo, la crisis económica y el impacto del cambio climático.

A continuación, se ofrecen detalles sobre el contexto humanitario que está detrás de esta nueva crisis; asimismo, se plantea el impacto que podría tener sobre la población civil, y se explica qué están haciendo la Agencia de la ONU para los Refugiados (ACNUR) y sus socios al respecto.



Vista aérea de la distribución de artículos básicos de ayuda a sudaneses refugiados en Madjigilta, en Chad. Darfur Central - Foto: Colin Delfosse / ACNUR

### **1. LA CRISIS AGRAVA LAS NECESIDADES HUMANITARIAS EN SUDÁN, QUE YA ALCANZAN NIVELES NUNCA ANTES VISTOS**

Los enfrentamientos más recientes – entre las Fuerzas Armadas de Sudán y las Fuerzas de Apoyo Rápido – se produjeron en un momen-

to en que Sudán ya presentaba los niveles más altos de necesidades humanitarias en una década.

La remoción, en 2019, del líder autoritario Omar al-Bashir sugería que el gobierno del país volvería a manos civiles. Sin embargo, dos años después, un golpe militar disolvió el gobierno civil de transición, lo cual reavivó la agitación político-económica y revivió el conflicto intercomunitario en la región de Darfur, al oeste del país, y los estados de Kordofan y Nilo Azul.

Por otra parte, los fenómenos meteorológicos extremos provocados por el cambio climático, como sequías e inundaciones, han afectado a cientos de miles de personas en todo el país, han destruido cosechas y ocasionado la pérdida de ganado, y han dificultado aún más la alimentación de las familias.

## **2. PREVIO AL CONFLICTO ACTUAL, 4,5 MILLONES DE PERSONAS SUDANESAS YA HABÍAN SIDO DESPLAZADAS**

Sudán ha estado inmerso en conflictos y desplazamiento desde que estalló la crisis de Darfur, en 2003. Hacia finales de 2022, más de 3,7 millones de personas eran desplazadas internas; la gran mayoría vivía en campamentos en Darfur y alrededor de 800.000 vivían como refugiados en países vecinos, como Chad, Egipto, Etiopía y Sudán del Sur.

***Los enfrentamientos han dado pie a una emergencia humanitaria en Sudán y en los países vecinos (como Chad, Egipto y Sudán del Sur)***

De manera simultánea, el país había dado acogida a un millón de refugiados, es decir, la segunda población refugiada de mayor tamaño en África. La mayoría provenía de Sudán del Sur y vivía en Khartoum y en el Estado de Nilo Blanco; sin embargo, las personas refugiadas que huían de la crisis al norte de Etiopía, que estalló a finales de 2020, encontraron protección al este de Sudán, al igual que otras que provenían de Eritrea, Siria y República Centroafricana.

Algunas de estas personas están huyendo de Sudán como refugiados que tratan de volver a su lugar de origen o se dirigen a países vecinos, aunque ello implique ir a zonas donde no hay estabilidad o que no están preparadas para recibirles.

## **3. ACNUR ESTIMA QUE ALREDEDOR DE 860.000 PERSONAS PODRÍAN HUIR DE SUDÁN Y DIRIGIRSE A PAÍSES VECINOS**

En las primeras cuatro semanas de la crisis, alrededor de 200.000 personas refugiadas y retornadas huyeron de Sudán; otras 700.000 fueron desplazadas dentro del país.

Egipto ha recibido al mayor número de personas; le siguen Chad, Etiopía, República Centroafricana y Sudán del Sur. Quienes han estado llegando a Sudán del Sur son nacionales retornados que estaban viviendo en Sudán como refugiados.

De no resolverse la crisis, cientos de miles de personas no tendrán más opción que huir en busca de protección y asistencia básica. ACNUR y sus socios estiman que el número de personas refugiadas y retornadas podría llegar a 860.000 en octubre.

#### **4. EL CAOS EN SUDÁN ESTÁ GENERANDO AÚN MÁS NECESIDADES EN LOS PAÍSES DE ACOGIDA, QUE YA ENFRENTABAN DIFICULTADES**

Aunque no cuentan con suficiente financiación humanitaria, todos los países vecinos que se han visto afectados por la reciente emergencia habían dado acogida a grandes números de personas refugiadas y desplazadas internas. Chad y Sudán del Sur son los dos países menos desarrollados en el mundo. Por tanto, antes de que estallara la crisis, ya estaban luchando contra el hambre, la inseguridad y el impacto del cambio climático.

El conflicto ha interrumpido el comercio y las cadenas de suministro, lo cual ha elevado el costo de combustibles y alimentos.

Las personas que cruzan las fronteras – principalmente, mujeres, niñas y niños – llegan hambrientas, sedientas y necesitadas de albergue, atención médica y artículos básicos, como mantas, utensilios de cocina y jabón. Otra prioridad es el apoyo psicosocial para madres, padres, hijas e hijos que han visto o vivido la violencia en carne propia, tanto como contar con mecanismos para prevenir y responder a la violencia de género.

La temporada de lluvias comenzará en un par de semanas, de manera que ha comenzado la carrera para posicionar la ayuda antes de que no pueda transitarse por los caminos que llevan a zonas fronterizas de difícil acceso, circunstancias que dejarían a las personas refugiadas recién llegadas sin asistencia.

Años y años de devastadoras sequías en Sudán del Sur han dañado los caminos, lo cual imposibilita que las personas refugiadas retornadas se trasladen de la frontera a su lugar de origen. Quienes logran llegar a sus hogares se encuentran con comunidades frágiles que aún tratan de recuperarse de años de conflicto.

#### **5. SE REQUIERE MÁS AYUDA CON URGENCIA**

ACNUR cuenta con equipos de emergencia en los países vecinos y está colaborando con las autoridades nacionales y otros socios en el registro de nuevas llegadas, la satisfacción de las necesidades más apremiantes y la reubicación en sitios alejados de las fronteras. Esto, sin embargo, es apenas el comienzo.

En principio, ACNUR y sus socios calcularon que, en los meses si-



güentes, necesitarían \$445 millones de dólares (USD) para responder a las necesidades de las personas que huyen de Sudán; sin embargo, es probable que esta suma aumente una vez que se haya publicado un plan de respuesta detallado.

Familia sudsudanesa refugiada en un centro de tránsito de ACNUR, en el paso fronterizo de Joda, en Renk, Sudán del Sur - Foto: Andrew McConnell / ACNUR



En Sudán, los enfrentamientos en Darfur y Khartoum han impedido que ACNUR y otras agencias brinden asistencia. Además, los suministros de ayuda han sido saqueados. En zonas relativamente más tranquilas y seguras, ACNUR ha logrado visitar asentamientos de refugiados y está colaborando con la Comisión Sudanesa para Refugiados con el propósito de seguir brindando protección y asistencia. Aún hay acceso al agua y a atención médica esencial; además, el Programa Mundial de Alimentos ha reanudado la distribución de asistencia alimentaria en los campamentos de refugiados al este del país.

ACNUR hace un llamado urgente para que la comunidad internacional ofrezca más financiación para responder a esta crisis.

“Las necesidades son enormes y los desafíos, innumerables”, señaló Raouf Mazou, Alto Comisionado Auxiliar para las Operaciones. “De continuar la crisis, la paz y la estabilidad de la región estarían en juego”.

FUENTE: ACNUR.ORG 12-05-23

## Muros, alambre de púas y soldados

**L**as noticias sobre la *militarización de las fronteras* se multiplican. Ellas –las noticias– vienen de Perú, Chile y Bolivia; España y Portugal; Estados Unidos y México, Guatemala y Panamá, Grecia y Libia, Pakistán y Bangladesh; Sudán del Sur, Uganda y la República Democrática de Guinea; Venezuela, Brasil y Colombia; Haití y República Dominicana; de Francia, Italia e Inglaterra, de Ucrania, Polonia y Rumania, por no hablar de tantos otros países. Es cierto que las fronteras, en mayor o menor medida, siempre han estado militarizadas. También es cierto que la formación de ejércitos tiene, por regla general, como justificación primaria la integridad territorial y política de sus respectivas naciones. Se supone que las naciones vecinas pueden convertirse en enemigas. El expansionismo y el colonialismo, a lo largo de la historia, parecen acechar a través del río, el mar o los límites geográficos.

La militarización de las fronteras, sin embargo, tiene como trasfondo una razón mucho menos confesable: el miedo a los migrantes. En los últimos años hemos sido testigos, progresivamente, del fortalecimiento de las fuerzas armadas en los complejos fronterizos de dos o más naciones. Es evidente que este refuerzo de soldados y armamentos en los confines territoriales se ha incrementado considerablemente debido a la pandemia de Covid-19, por un lado, y, por el otro, el surgimiento de gobiernos de extrema derecha en varias partes de la tierra. La imposibilidad casi absoluta de migrar de un país a otro de forma regular, con los documentos actualizados, ha concentrado un gran número de migrantes en las líneas fronterizas. Estos últimos, de un momento a otro, sufrieron una dinámica inusitada, marcada por campos de migrantes y refugiados, tensiones constantes y una creciente presión sobre los muros visibles o invisibles que demarcan los territorios.

¿Por qué este miedo cada vez mayor a los migrantes y refugiados? Por un lado, el miedo al otro, al diferente y al extranjero es un sentimiento que siempre está a flor de piel de las personas, pueblos y culturas. Implícita o explícitamente, el extraño suele representar una amenaza para nuestra visión del mundo, con sus valores y costumbres, con su forma de vestir, su lenguaje y su cocina. Las diferencias, en definitiva, aunque son capaces de enriquecernos recíprocamente, al principio



Alambrado en la frontera India / Pakistán  
Fuente: infobae.com (Archivo)

tienden a levantar sospechas y buscar defensas aunque sea inconscientemente. Por lo tanto, los puentes son más raros que las paredes, y los nudos son más frecuentes que los lazos y las relaciones. Pero en el caso de la militarización de la zona fronteriza, hay factores de naturaleza muy diferente. En primer lugar, y en buena medida, la ideología de la seguridad nacional, un legado maldito de la Guerra Fría, sigue prevaleciendo. Incluso después de dos guerras mundiales, el concepto de derechos humanos sigue demostrando ser más ideal que real y concreto. Una especie de guinda del pastel para los países que se llaman democráticos.

Después, las leyes migratorias van ganando un endurecimiento progresivo. Se dificulta cada vez más el acceso de los “condenados de la tierra” – pobres, olvidados y desechables del planeta – a los beneficios de la tecnología y del capital. ¡El capitalismo es un maestro en elegir, tamizar, seleccionar! Hace décadas se cerraba la puerta principal, pero la puerta trasera seguía semiabierta. Se mantenía el rigor en la legislación y en los aeropuertos, pero en las fronteras había cierta relajación, ya que los migrantes constituían una mano de obra fácil, barata e indispensable en el caso de determinados servicios: los más sucios, pesados, peligrosos y mal remunerados. De un tiempo hacia acá,

además de la ruta de la vía aeroportuaria, prácticamente interrumpida, también la puerta trasera tiende a permanecer cerrada. Esto se traduce en el levantamiento de los muros, el aumento de los soldados y el uso de alambre de púas, sin hablar de los territorios minados en las cercanías de la frontera. Cuando los residentes de una casa refuerzan las cerraduras de sus entradas, es porque el miedo acecha furtivamente por el barrio.

***Se dificulta cada vez más el acceso de los  
“condenados de la tierra” – pobres,  
olvidados y desechables del planeta – a los  
beneficios de la tecnología y del capital***

Detrás de todo esto, sin embargo, emerge el escenario de una crisis globalizada de la economía, asociada a virus y gusanos que, poco a poco, van erosionando la credibilidad de este tipo de “democracia burguesa”. ¿Dónde está el poder del pueblo, por el pueblo y para el pueblo? Básicamente, cuando los ciudadanos son llamados a las urnas, las cartas del juego ya están marcadas. Marcadas por el poder del dinero, la influencia y las armas. Vale la pena tener en cuenta que las naciones que son más democráticas en apariencia tienden a ser igualmente las que producen la mayor cantidad y diversidad de armas. El poder del fuego, el veto en la ONU y el embargo económico dictan las reglas del ajedrez mundial. A través de ellas se reproducen las “dinastías del poder político”, otra herencia maldita que, a través del oscuro túnel de la tiranía, nos llega desde la noche de los tiempos.

**P. ALFREDO J. GONÇALVES, C.S.**  
Vicepresidente SPM

*Traducido del portugués por Cristina Castillo*

## Somalia: lluvias dejan 22 muertos y más de 200.000 desplazados



Somalíes afectados por las inundaciones observan dentro del campo de desplazados de Dolow

**L**a Oficina de Naciones Unidas para la Coordinación de Asuntos Humanitarios (OCHA) informó este domingo (14.05.2023) que las inundaciones que afectaron a la zona central de Somalia causaron la muerte de al menos 22 personas y afectaron a más de 450.000. Asimismo, elevó a más de 200.000 el total de somalíes que debieron abandonar sus hogares.

El agua “inundó hogares y tierras de labranza. Arrastró ganado, causó el cierre temporal de escuelas y centros de salud y dañó carreteras”, señaló la agencia en un informe sobre la situación. “Las primeras estimaciones indican que las inundaciones repentinas y fluviales en Somalia afectaron al menos a 460.470 personas, de las cuales casi 219.000 tuvieron que dejar sus hogares y 22 fallecieron en 17 distritos”, agregó OCHA.

Las fuertes lluvias caídas a principios de semana hicieron que el agua entrara en las casas de la ciudad de Beledweyne, en la región de Hiran, sumergiendo construcciones y carreteras mientras los residentes

andaban por las calles inundadas en busca de refugio. La catástrofe se suma a una sequía sin precedentes que dejó a millones de somalíes al borde de la hambruna, y a una nación que lleva décadas luchando contra la insurgencia islamista.

Como aspecto positivo, la OCHA señaló que "las lluvias están recargando las fuentes de agua superficiales y permitiendo que se regeneren la vegetación, lo que es importante para la supervivencia humana y del ganado, en un momento en que gran parte del país se tambalea por el impacto de la peor sequía en cuatro décadas". Agrega que, pese a ello, "harán falta muchas más precipitaciones para paliar eficazmente el impacto de la reciente sequía".

***Según un estudio presentado el pasado marzo por la Organización Mundial de la Salud (OMS), hasta 43.000 personas podrían haber muerto en 2022 a causa de la sequía...***

Según un pronóstico de la Organización de las Naciones Unidas para la Alimentación y la Agricultura (FAO), se esperan más lluvias de moderadas a fuertes en varias zonas del país entre el 10 y el 17 de mayo. Cinco temporadas de lluvia fallidas en el Cuerno de África, incluyendo Etiopía, Kenia, Yibuti y algunas partes de Uganda, han des-

plazado de sus hogares a más de 1,4 millones de personas en Somalia y han matado a 3,8 millones de cabezas de ganado.

Asimismo, según un estudio presentado el pasado marzo por la Organización Mundial de la Salud (OMS), hasta 43.000 personas podrían haber muerto en 2022 a causa de la sequía, la mitad de ellas niños menores de cinco años.

**DZC (EFE, AFP)**

Fuente: dw.com 14-05-23

## Migración a Estados Unidos: Del Título 42 al Título 8

**C** NN Español – El jueves 11 de mayo llegó a su fin la aplicación del Título 42 en Estados Unidos. La normativa que entrará en vigencia a partir de este jueves será el Título 8.

El Título 8 tiene décadas de antigüedad. Según esta normativa, los migrantes enfrentarán consecuencias más graves por cruzar la frontera ilegalmente. Las personas que crucen la frontera sin solicitar asilo primero serán expulsadas bajo esa autoridad del Título 8.

Durante la primera mitad del año fiscal 2023 regresaron “a 225.483 personas, frente a 170.896 durante el mismo período durante el año anterior”, y expulsaron “a más de 440.000 personas bajo la orden de salud pública del Título 42 durante el mismo período”.

En ese sentido, el DHS destaca que, con el Título 8, “una persona que es expulsada está sujeta a una prohibición de admisión a Estados Unidos de al menos cinco años y puede enfrentar un proceso penal por cualquier intento posterior de cruzar la frontera ilegalmente.

En abril de este año, el Gobierno de Biden anunció que creará centros regionales de procesamiento en América Latina para que los inmigrantes puedan solicitar ingresar a Estados Unidos.

Los centros, que aún se están creando, estarán ubicados en Colombia y Guatemala, dos países por los que suelen pasar los inmigrantes en su camino hacia la frontera entre Estados Unidos y México, según dijeron a la prensa altos funcionarios del Gobierno. Se estudia la posibilidad de ampliar los centros a otros países.

FERNANDO DEL RINCÓN, CATHERINE E. SHOICHET, DAKIN ANDONE, ROSA FLORES, PRISCILLA ALVAREZ, GLORIA PAZMIÑO, SAMANTHA BEECH, NATASHA BERTRAND Y HALEY BRITZKY <sup>1</sup>



Migrantes intentan subir a un tren que pasa por Huehuetoca, Estado de México - Foto: Ap

El Título 42, aplicado desde marzo de 2020 por el entonces presidente Donald Trump, principalmente debido a la pandemia por el COVID-19, permitía a funcionarios fronterizos devolver a migrantes teniendo como motivo principal evitar la propagación del virus.

Pese al fin de la regulación, la administración de Biden decidió aplicar más restricciones para los migrantes y más obstáculos para las personas que buscan asilo o refugio en las fronteras del país norteamericano.

Dentro de las nuevas reglas resaltan varias, en su mayoría ampliamente criticadas por organizaciones en defensa de los migrantes y por políticos afines y contrarios a Joe Biden. Una de ellas es que los migrantes no podrán pedir asilo en la frontera de Estados Unidos si pasaron "de forma irregular" por otro país y si no pidieron protección en uno de los países que atravesaron para llegar al territorio norteamericano. Esta regulación, particularmente, se contradice con lo dicho por el propio Joe Biden durante su campaña presidencial en 2020, cuando criticó a Donald Trump por sus políticas antimigratorias.

#### **LAS NUEVAS REGLAS DE ESTADOS UNIDOS CONTRA LOS MIGRANTES**

***La única forma de solicitar asilo en Estados Unidos será esperar a tener una cita, a través de la aplicación CBP One, para presentarse en los puertos de entrada***

Con el fin del Título 42, es el Título 8 el que entra en rigor. Dicha regulación permitía, como establece el derecho internacional, que las personas pudieran llegar a la frontera de Estados Unidos y solicitar asilo a través de las vías habilitadas en la zona.

Sin embargo, debido a las regulaciones adicionales las personas ni siquiera podrán llegar hasta la frontera norteamericana. La única forma de solicitar asilo en Estados Unidos será esperar a tener una cita, a través de la aplicación CBP One, para presentarse en los puertos de entrada.

CBP One es una aplicación que ha recibido múltiples críticas pues las posibilidades de que el sistema cargue y que las personas puedan tramitar una cita de asilo son bastante bajas.

Recientemente, Estados Unidos informó que ofrecerá 1.000 citas diarias para solicitar asilo. Nuevamente, quienes no empleen esta aplicación y decidan cruzar la frontera también serán declarados como no aptos para la solicitud de asilo.

#### **EL PAROLE COMO OPCIÓN PRINCIPAL DESPUÉS DEL TÍTULO 42**

Estados Unidos apuesta a que su programa de *parole humanitario* sea la principal herramienta para que las personas soliciten asilo y, así, bajar el flujo de migrantes en la frontera sur y en los países centroamericanos. La medida empezó orientada a venezolanos, pero se expandió hacia cubanos, haitianos y nicaragüenses.

Hasta la fecha (11-05-23), unas 72.00 personas han ingresado a

Estados Unidos gracias a esta medida, en su mayoría venezolanos. Este programa permanecerá vigente y pareciera ser la prioridad para EE.UU. en temas migratorios, al menos para los países indicados.

### VUELOS DE DEPORTACIÓN Y LAS EXCEPCIONES

Estados Unidos y México acordaron recibir hasta 30.000 migrantes de países como Venezuela, Haití, Nicaragua y Cuba.

No todas las personas que crucen la frontera de forma irregular serán sujetos a devolución a México. Como en toda regla, habrá excepciones:

Si la persona puede demostrar que no comprenden el funcionamiento de la aplicación CBP One o si tienen barreras de lenguaje para acceder a la herramienta. Quienes puedan demostrar que solicitaron protección de algún tipo en un tercer país y la misma les fue negada.

Las autoridades norteamericanas también dijeron que desplegarán a unos 1.000 funcionarios en la frontera para poder procesar entrevistas de miedo creíble a algunas personas que sean detenidas. Sin embargo, esto es a discreción de los funcionarios.

### QUÉ DICEN POLÍTICOS Y ORGANIZACIONES EN DEFENSA DE LOS DERECHOS MIGRANTES

Human Rights Watch (HRW) expresó su preocupación por la nueva norma y aseguraron que la misma se trata de una violación de derechos humanos.

El Comité de Rescate Internacional (IRC, por sus siglas en inglés) emitió un comunicado en el que afirma que el hecho de necesitar un teléfono inteligente para solicitar una cita a través de CBP One "es poco práctico" y puede poner en riesgo a los migrantes pues se pueden enfrentar a violencia y persecución en los lugares en los que se encuentran. IRC también emitió una carta para exigir a la administración de Biden que rescinda la norma promulgada.

La Oficina de Washington para Asuntos Latinoamericanos (WOLA, por sus siglas en inglés) expresó su preocupación por el nuevo plan de la administración de Joe Biden, pero también pidió a las autoridades mexicanas que respeten el derecho de los migrantes que sean devueltos, deportados y de quienes estén en el país esperando por una cita para tramitar asilo en Estados Unidos.



IVÁN REYES<sup>2</sup>

MADRID / Europa Press – Las agencias migratorias de la Organización de Naciones Unidas (ONU) pidieron ayer al unísono a Estados

Unidos que su nueva ley sobre migración, conocida como Título 8, sirva de plataforma para impulsar una reforma de las políticas de tránsito de millones de personas por América Latina y el Caribe desde los propios países afectados.

El Alto Comisionado de Naciones Unidas para los Refugiados (ACNUR), el Fondo de la ONU para la Infancia (UNICEF) y la Organización Internacional para las Migraciones (OIM) recordaron que los países de América Latina que iban a servir de escala a los indocumentados en su esfuerzo por llegar a Estados Unidos se han convertido, en realidad, en centros de acogida que representan un enorme peligro para sus habitantes temporales por la inseguridad reinante.

Además, tanto ACNUR como la OIM destacaron en un comunicado conjunto que la nueva norma, que restringe el acceso a los solicitantes de asilo que llegan de manera irregular, tras transitar por otro país, es incompatible con los principios del derecho internacional de los refugiados.

Indicaron que facilitar y ampliar el acceso a los programas de reasentamiento, reunificación familiar, patrocinio humanitario y movilidad laboral "puede salvar vidas y proteger a las personas de la trata, el tráfico y otras formas de violencia. Si se gestionan adecuadamente, también pueden apoyar a las economías nacionales que se enfrentan a escasez de mano de obra".

La ACNUR y la OIM afirmaron que los desafíos que plantea este desplazamiento "no pueden ser resueltos sólo por un país" y hace falta "un esfuerzo conjunto" a través del respaldo a las comunidades que acogen a los migrantes, del acceso a procedimientos de asilo "justos y eficaces" y, sobre todo, por conducto de la declaración de pasos seguros, lejos de la violencia que asedia a las caravanas durante su tránsito.

En ningún caso, recuerdan ambas agencias, el retorno forzado es una opción, y más a países donde las vidas y la seguridad de los migrantes puedan correr peligro, en especial las de los menores, como añadió la directora ejecutiva de Unicef, Catherine Russell.<sup>3</sup>



Migración en El Paso - Fuente: cnespanol.cnn.com

---

1 cnespanol.cnn.com 8-05-23

2 efectocucuyo.com 11-05-23

3 jornada.com.mx 13-05-23

## América tiene 6,7 millones de desplazados internos por conflictos y desastres

Desplazamiento en Colombia - Fuente: infobae.com  
Foto: Alcaldía Santander (Archivo)



**G** INEBRA / Newsroom Infobae – El número de desplazados internos por conflictos, violencia y desastres naturales en América alcanzó los 6,7 millones de personas en 2022, un 1,5% más que en 2021, según un estudio global sobre este fenómeno publicado hoy.

Colombia es el país donde más personas viven lejos de su hogar por estos motivos, con cerca de 4,8 millones de afectados en su territorio.

Estas cifras son parte del informe global que como cada año elaboran dos ONG, el Observatorio de Desplazamiento Interno (IDMC) y el Consejo Noruego de Refugiados (NRC), y donde en esta ocasión se detalla que América concentra un 9% del colectivo mundial de desplazados.

De los desplazados internos en América, 5,9 millones dejaron su hogar a causa de los conflictos y la violencia, mientras que 720.000 se vieron forzados a ello por distintos tipos de desastres naturales.

Tras Colombia, los países con más desplazados internos en el continente durante 2022 fueron Estados Unidos, con 543.000 (todos a causa de desastres como incendios forestales o huracanes), México con 390.000, y Honduras y Guatemala (cada uno de ellos con 250.000).

El estudio también presenta un recuento de los movimientos de los nuevos desplazados internos el pasado año, que en América ascendieron a 2,6 millones, un 30% más que en 2021: 533.000 a causa de conflictos, y 2,1 millones forzados por desastres naturales.

Brasil fue el país donde más movimientos se registraron por desastres (713.000), seguido de Estados Unidos (675.000), Colombia (620.000), Haití (121.000) y Cuba (90.000).

Tormentas y huracanes causaron 1,2 millones de estos movimientos forzados, mientras que las inundaciones causaron unos 600.000 desplazamientos, en su mayoría en Brasil y Colombia.

Entre los huracanes que más desplazamientos causaron figuraron el Fiona, que a mediados de septiembre provocó 94.000 casos, sobre todo en República Dominicana y Puerto Rico; el Ian, ese mismo mes (380.000 en Cuba y la Florida estadounidense), y el Julia, en

octubre (72.000 en ocho países, aunque más de la mitad en Guatemala).

En Brasil, las inundaciones sufridas en el noreste causaron 131.000 desplazamientos internos, y en Colombia las fuertes lluvias generaron 281.000 movimientos de este tipo especialmente en los departamentos septentrionales de Sucre y Bolívar.

El continente americano fue además la zona del mundo donde los incendios forestales causaron más desplazamientos internos: 241.000, o dos tercios del total global.

De ellos, 228.000 ocurrieron en Estados Unidos, que el pasado año fue asolado por 66.000 fuegos en estados como California o Nuevo México. EFE

***Colombia es el país donde más personas viven lejos de su hogar por estos motivos, con cerca de 4,8 millones de afectados en su territorio***

## Redes comunitarias: La gran ayuda para los refugiados en Ecuador

**S**egún datos de ACNUR, Ecuador cerró el 2022 con más de 74.000 personas refugiadas, una de las cifras más altas de la región. La lenta recuperación post pandemia y el deterioro de la seguridad en el país ha generado que las personas refugiadas tengan diferentes obstáculos durante su residencia en Ecuador.

Mientras están en su proceso de establecerse en el país, los refugiados se encuentran con varias inestabilidades en el sector económico, social y laboral.

Según datos del Monitoreo de Protección realizado por ACNUR durante el primer trimestre de 2021 detalla que el 90% de las personas encuestadas se dedican a actividades informales o se encuentran desempleadas. Además, el 51% de las familias aseguraron que haberse sentido discriminadas en Ecuador.

Tras varias complicaciones en diferentes esferas de la vida cotidiana, se han creado redes comunitarias que permiten a los migrantes un apoyo a su situación.

### REDES COMUNITARIAS

“Estos grupos comunitarios y de la sociedad civil son clave para que las personas forzadas a huir puedan acceder efectivamente a sus derechos”, enfatizó Giovanni Bassu, Representante de ACNUR en Ecuador.

Generalmente estas redes de apoyos se encuentran conformadas por: vecinos, familiares, miembros de una comunidad, compañeros de trabajo, entre otros.



Puente internacional de Rumichaca

ACNUR logró identificar en 2022 al menos 312 redes de apoyo y organizaciones comunitarias encargadas de dar apoyo a las personas que se encuentran en movilidad humana en el país.

Una de las actividades que realizan estas redes de apoyo, para una mejor integración local es a través del deporte, cultura, arte, entre otras actividades.

#### **LAS NECESIDADES DE LOS REFUGIADOS**

***ACNUR logró identificar en 2022 al menos 312 redes de apoyo y organizaciones comunitarias encargadas de dar apoyo a las personas que se encuentran en movilidad humana en el país***

ACNUR realizó un informe para conocer las necesidades de los refugiados del país entre agosto del 2022 y noviembre del 2022, en este participaron 330 migrantes.

Durante esta participación estuvieron refugiados de 15 diferentes países de Ecuador, entre estos: Quito, Guayaquil, Cuenca, Manta, Ibarra, Esmeraldas, Lago Agrio y Huaquillas.

Las necesidades identificadas fueron sobre seguridad, alimentación, vivienda, empleo, emprendimiento, explotación en el sector laboral, discriminación, entre otras.

**FUENTE: VISTAZO.COM 10-05-23**

## Colombia: Radiografía de la pobreza

**T**ras la pandemia y la oleada inflacionaria que ha vivido el país, la pobreza ha venido en aumento y al parecer la recuperación económica de 2021 y 2022 no fue suficiente para detener esa tendencia. Al menos esa es la percepción que tienen economistas como los del BBVA, que hicieron un estudio sobre la situación social de los colombianos y encontraron que 40 % de ellos vive en dicha condición.

De hecho, evidenciaron que 43% de los hogares cuya cabeza es una mujer son pobres, lo mismo le ocurre al 48% de aquellos cuyo jefe es una persona joven y al 60% de las familias que migraron a Colombia. Igualmente, 52% de los hogares víctimas de desplazamiento forzado registran altos índices de pobreza.

La precariedad económica es mayor en los departamentos periféricos y en las zonas rurales, afirma el estudio. En particular, en La Guajira, Magdalena y Chocó: la población en situación de pobreza supera el 60% del total.

“Colombia tiene una brecha de género significativa en las cifras de pobreza: las mujeres, en promedio, son 6% más pobres que los hombres. Además, si es una mujer migrante (62%), la pobreza se acentúa.

Asimismo, en los hogares en que la cabeza del hogar es un empleado asalariado, la pobreza se reduce en la mitad hasta menos de 24% y si es afiliado a la seguridad social en pensiones se reduce en más del 60%. Por lo tanto, es necesario reducir la tasa de desempleo, integrar la población a la formalidad y reducir la brecha de las mujeres y los jóvenes”, explicó Juana Téllez, economista jefe de BBVA Research.



Las zonas rurales del país siguen siendo las más afectadas por la pobreza. - Foto: Getty Images

### ¿QUÉ HACER?

Según el informe de BBVA Research, tener una tasa de pobreza tan alta hace necesario que el Gobierno preste mayor atención a temas como: el crecimiento económico, la seguridad social, los subsidios, la digitalidad, la inclusión financiera, la infraestructura y el capital social.

Recomiendan ponerle la lupa al mercado laboral, pues es insostenible que 58,2% de los trabajadores no tengan seguridad social, flagelo que se siente con más fuerza en capitales de la Costa Caribe como Riohacha, Valledupar, Sincelejo y Santa Marta, con cifras de informalidad cercanas a 67%, 66%, 65% y 63%, respectivamente, según el más reciente informe del Dane.

En el BBVA aclaran que si bien el trabajo reduce los riesgos de pobreza, las condiciones del mismo también inciden, lo que hace necesario formalizar a más personas.

En materia de educación, se han evidenciado grandes avances en los últimos años, pero el país aún mantiene brechas importantes que se deben reducir, dado que implican mayor desigualdad social y diferencias en las capacidades para adquirir capital.

Se estima que la cobertura de la educación terciaria, entendida como la educación técnica, tecnológica o profesional, pasó de una cobertura de 42,8% en 2011 a 54% en 2021. Pero se mantienen las brechas rurales (tasa de analfabetismo rural 12,6% vs. tasa nacional 5,2%) y con baja participación de los profesionales, que son necesarios para impulsar el aumento de la productividad y las condiciones sociales de los hogares.

***...las mujeres, en promedio, son 6% más pobres que los hombres. Además, si es una mujer migrante (62%), la pobreza se acentúa***

“La cobertura educativa es de 90% en primaria (vs. 99% en la OCDE) y de 79% en secundaria (vs.98% en la OCDE); sin embargo, se reduce a 47% en educación media (vs.93% en la OCDE). La capacidad de la educación terciaria para reducir la pobreza es enorme: la tasa de pobreza de un colombiano con educación terciaria se reduce desde 42% en personas con primaria hasta 7% en personas con educación superior”, recalca el informe del BBVA.

### **¿CÓMO MEJORAR?**

Ante estas dificultades, los economistas de BBVA Research recomiendan trabajar en aumentar la productividad y el gasto público productivo, mejorar la calidad de empleo, impulsar la conexión en zonas aisladas, y fortalecer la cantidad y calidad de educación pública.

Como parte de su aporte a ese proceso la entidad financiera junto a Bancamía, entidad de la Fundación Microfinanzas BBVA, ampliaron el alcance de su beca ‘Transformando Realidades’, que aplicará a partir de este año y que favorecerá a 100 jóvenes vulnerables del país para que puedan cursar estudios universitarios. Esta iniciativa beneficia a los hijos e hijas de microempresarios clientes de Bancamía y lleva tres ediciones.

FUENTE: SEMANA.COM 5-05-23

## Migrantes que Cruzan la selva del Darién entre Colombia y Panamá encuentran una ruta cada vez más organizada



Migrantes descansan en un punto que ofrece bebidas para la venta - Foto: Iván Valencia / AP

**A** CANDI, Colombia / AP — Los migrantes que han caminado hacia la densa selva del Darién que cubre la frontera entre Colombia y Panamá mientras el gobierno de Estados Unidos se movía para levantar las restricciones de asilo relacionadas con la pandemia han encontrado una ruta migratoria cada vez más organizada.

La mayoría de los que hablaron con *The Associated Press* no habían escuchado nada sobre el cambio de política, y los pocos que lo habían escuchado tenían una comprensión muy limitada.

El Tapón del Darién es la barrera física más imponente para los migrantes que se dirigen hacia el norte hasta llegar a la frontera con Estados Unidos. Deben caminar sobre montañas escarpadas, soportar lluvias torrenciales y vadear ríos que corren rápidamente. Son presa fácil para los bandidos que roban y violan.

Pero en el lado colombiano de la frontera, los lugareños se han organizado cada vez más en los últimos años, ya que se convirtió en una importante ruta migratoria.

Los migrantes comienzan su travesía en Acandí, Colombia, donde ahora hay un campamento en el borde de la selva. Esta semana, cientos de migrantes, muchos con niños pequeños, esperaron allí su turno para comenzar la caminata, pagando 175 dólares para cruzar.

En el campamento, algunos primeros auxilios están disponibles, así como porteadores para llevar pertenencias por una tarifa. A lo largo de las secciones colombianas de la ruta ahora hay puestos de venta de alimentos y bebidas. El camino es menos organizado y más peligroso en el lado panameño.

***En el campamento, algunos primeros auxilios están disponibles, así como porteadores para llevar pertenencias por una tarifa***

Las autoridades panameñas han dicho que más de 100.000 migrantes cruzaron el Darién este año y las Naciones Unidas han advertido que unos 400.000 podrían llegar para fin de año, rompiendo el récord del año pasado de casi 250.000.

**IVÁN VALENCIA**

Fuente: apnews.com 11-05-23

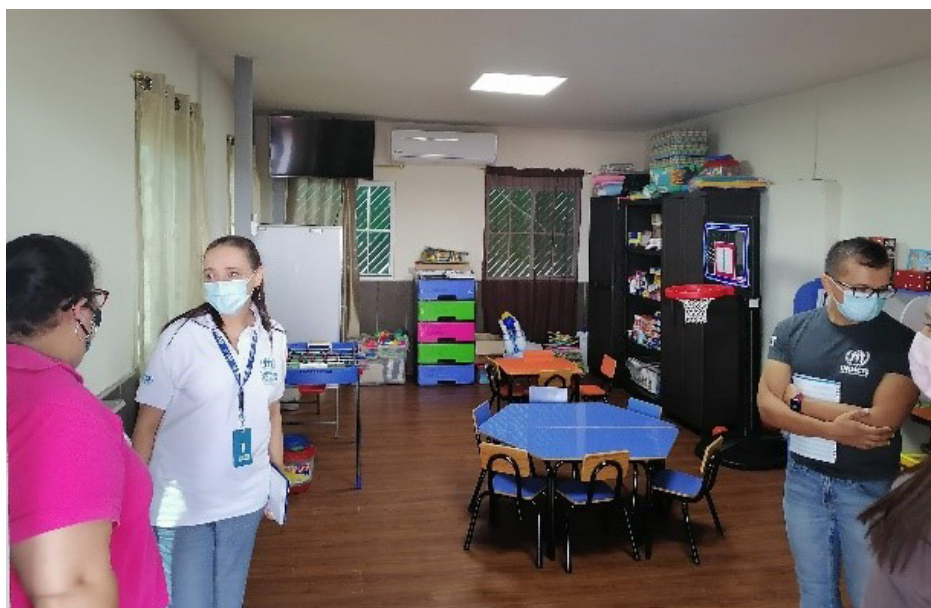
*Traducido del inglés por Cristina Castillo*

## Desplazamiento forzado interno en El Salvador

**E**n El Salvador el fenómeno migratorio del desplazamiento interno ha tenido un realce desde hace ya varios años; principalmente, el desplazamiento causado por la violencia generalizada que tomó el control del país a manos de estructuras contrarias a la ley que ha llevado luto y dolor a muchas familias salvadoreñas.

En el informe de “Caracterización de movilidad interna a causa de la violencia en El Salvador”, de marzo de 2018 elaborado por el Ministerio de Justicia y Seguridad Pública del país, se estableció que las amenazas, intimidaciones, coacción, homicidios, lesiones y extorsiones han sido los principales motivos para el desplazamiento de miles de salvadoreños. De acuerdo a este informe se estima que entre los años 2006 y 2016, 71.500 personas se desplazaron internamente.

Durante el periodo posguerra (años Noventa) en El Salvador empezaron a surgir grupos contrarios a la ley que se denominaron Maras o Pandillas que poco a poco iban ganando más y más miembros; al inicio estos grupos empezaron a “defender y controlar sus territorios”, a extorsionar (no en grandes cantidades) a ciertas personas (por ejemplo el peaje que se tenía que pagar por parte de la comunidad para poder ingresar a sus hogares ubicados en barrios o colonias controladas por la pandilla o mara), entre más adeptos tenían estas estructuras criminales se volvían más fuertes y organizadas, incrementando también su control sobre el territorio salvadoreño y accionar delictivo. La extorsión se volvió el núcleo central de la actividad económica de estos grupos y ya no se limitaba al peaje de las personas de su comuni-



dad, sino que se extendió a los comerciantes (pequeños o grandes) en principio para “defenderles” de otros grupos, pero luego se pagaba la extorsión para que la mara o pandilla no les hiciera daño y las cantidades exigidas eran altas, en muchas ocasiones muy poco posible de pagar sobre todo para los pequeños y micro empresarios. Ante la falta de “pago” estos grupos procedían a realizar amenazas y lamentablemente al homicidio de la víctima directa o de sus familiares. También ser parte de la pandilla para muchos jóvenes no era una opción sino una obligación por nacer y vivir dentro de un territorio determinado; de lo contrario ellos y sus familias sufrían terribles consecuencias. Inclusive, tener su hogar en un área en la que se tenía a la vista todo el territorio era motivo de desalojo para que esa vivienda perteneciera a la pandilla sin que la familia pudiese hacer algo para evitarlo.

La confianza de la población en los distintos gobiernos era cada vez menor y aunque se hicieron esfuerzos significativos como la creación en el 2011 de la Dirección de Atención a Víctimas y en el 2017 la creación de las oficinas locales de atención a víctimas, del Ministerio de Justicia y Seguridad Pública; las personas no asistían ni a esas instituciones del Estado ni a la Policía Nacional Civil o a la Fiscalía General de la República, ya que en el ambiente se tenía la percepción de que

la información era filtrada a la pandilla y eso complicaba aún más la situación vivida. La percepción de injusticia en los distintos tribunales de El Salvador era evidente; por ello, la poca denuncia en contra de estas estructuras criminales, información que se vio reflejada en el informe de caracterización del propio Ministerio de Justicia de El Salvador.

***Los misioneros de San Carlos – Scalabrinianos, entendemos el dolor y sufrimiento de la población migrante; por ello, acoger a las personas desplazadas en El Salvador se ha convertido en uno de nuestros principales objetivos***

En El Salvador muchas personas tenían la idea de que si alguien era perseguido o desplazado era porque tenía vinculación directa con las maras o pandillas, cuando eso no es necesariamente una realidad; existen muchas y de diversas razones por ejemplo: de jóvenes que no quisieron ingresar a la pandilla, personas que no tenían para pagar la extorsión de su negocio o de su hogar, están aquellos que no quisieron colaborar en delitos, personas acusadas de ser traidores y “orejas”-término utilizado para personas que daban información a la pandilla contraria o autoridades del Estado-, personas que involuntariamente fueron testigos de delitos, mujeres que no accedían a ser parejas de los miembros de las estructuras criminales, a estas personas las lesionaban, desaparecían, amenazaban con matar a sus seres amados y cometiendo homicidios en la víctima y sus familias.

La situación por muchos años ha sido bastante crítica y compleja, las pandillas con más de 100,000. Miembros tomaron al territorio salvadoreño como suyo despojando a la población de seguridad y paz. Por ello cientos o miles de víctimas de desplazamiento llegan con su última esperanza en la sociedad civil y a la Iglesia buscando apoyo para salvaguardar y rehacer su vida.

Los misioneros de San Carlos – Scalabrinianos, entendemos el dolor y sufrimiento de la población migrante; por ello, acoger a las personas desplazadas en El Salvador se ha convertido en uno de nuestros principales objetivos. Dentro de nuestros servicios se encuentran los siguientes:

### **ALOJAMIENTO EN EMERGENCIA**

Las personas cuando huyen de sus hogares en muchas ocasiones no tienen un lugar al cual ir; tal vez, sus redes familiares se encuentran en la misma zona en la cual están sufriendo las amenazas por lo que no es opción el refugiarse con ellos. Ante esto, los Scalabrinianos hemos ofrecido la opción de alojamiento en emergencia; un lugar seguro en el cual las personas pueden sentirse en paz y replantearse un nuevo proyecto de vida. Dentro del alojamiento cada grupo familiar o persona cuenta con su propia habitación que incluye baño, los 3 tiempos de comida y 2 refrigerios diarios.

### **ENTREGA DE AYUDA HUMANITARIA**

Cuando huyen del hogar las personas en estado de shock y con poco tiempo, escogen unas pocas cosas para el camino o, dependiendo de la situación, solamente logran salir con la ropa que llevan puesta; por ello, se hace entrega de artículos de higiene (shampoo, jabón, pasta y cepillo de dientes, peine, crema etc.). También se hace la entrega de ropa para uso de día, para dormir, sandalias, zapatos y otros implementos que respondan, en la medida de lo posible, a sus necesidades. Nuestros kits se encuentran clasificados por edad, género y condición (embarazo) para poder llegar a todos los grupos de personas posibles.



### **ASISTENCIA LEGAL**

Dentro de los servicios se encuentra la asesoría legal con respecto a situaciones o dudas de las personas o familias; se les informa cómo funciona la protección internacional, asimismo y se da respuesta a situaciones legales propias del país en cuanto a distintos procesos (familiares, civiles, penales, pensiones etc.).

### **ASISTENCIA PSICOSOCIAL**

Dentro del equipo existe el área de trabajo social y psicología que da atención diaria a las personas que se encuentran alojadas o llevando a cabo talleres, charlas ocupacionales, así como atención individual o familiar en la que las personas pueden expresar su sentir; también se brindan herramientas para poder salir adelante y superar situaciones de ansiedad, depresión e insomnio, entre otras. Este equipo también

se encarga de brindar e identificar las necesidades de las personas y hacer la entrega de la ayuda humanitaria de acuerdo a cada caso.

Asistencia médica: Se ha procurado que las personas también puedan contar con atenciones médicas de emergencia y sus respectivos tratamientos.



### REFERENCIAS INSTITUCIONALES

Como Scalabrinianos contamos con diferentes aliados para la atención integral de las personas; por ello, trabajamos con otras organizaciones que tienen como misión las soluciones duraderas (reubicación interna, reasentamiento o salidas del país) y contando con la autorización de la persona o personas, referimos los casos para que en conjunto puedan ser atendidos de acuerdo a las necesidades y decisiones que cada familia o persona tome.

Desde 2018 hasta el 2022 los Scalabrinianos hemos atendido a un aproximado de 1.800 personas desplazadas internas con alojamiento, entrega de ayuda humanitaria y asesoría legal, entre otros servicios.

**P. ROBERTO MAESTRELLI, C.S.**

## Representante de la UE visita albergue y Centro de Formación Scalabrini en Bogotá

**C**on el objetivo de conocer las acciones que se realizan en pro de la integración de los migrantes, y las acciones de asistencia que se realizan desde la Corporación Scalabrini en Colombia, el Alto Representante de la Unión Europea para Asuntos Exteriores, Política de Seguridad y Vicepresidente de la Comisión Europea, Josep Borrell Fontelles, junto a una comitiva de la Unión Europea, Embajada Alemana, GIZ y representantes del Gobierno Nacional visitaron el albergue y conocieron las acciones que allí se realizan a través de los testimonios de los beneficiarios que se encontraban alojados en el CIAMI de Bogotá.

Luego de un recorrido por las calles del barrio Santa Fe llegaron al Centro de Formación Scalabrini en donde conocieron algunos de los cursos que allí se dictan e incluso el alto representante permitió que demostraran los conocimientos adquiridos, además tuvieron una conversación con los beneficiarios y los niños que son acogidos en los espacios protectores.

El encuentro terminó con una conversación en la que se resaltó el trabajo que han realizado los padres Scalabrinianos, la entrega, dedicación y solidaridad y se anunció un nuevo apoyo por parte de la Unión Europea a través de la Embajada Alemana y GIZ. Una oportunidad que permitirá seguir atendiendo a quien más lo necesitan.

La Unión Europea en Colombia, el Ministerio Federal de Cooperación Económica y Desarrollo (BMZ) de Alemania y la Cooperación alemana para el desarrollo GIZ a través de la Cooperación Alemana para el Desarrollo con el Programa SI FRONTERA/ProMiRe. y la Embajada Alemana - Alemania en Colombia han sido socios fundamentales en el desarrollo de las actividades que se realizan desde la Corporación Scalabrini a lo largo del Territorio Nacional. uego de un recorrido por las calles del barrio Santa Fe llegaron al Centro de Formación Scalabrini en donde conocieron algunos de los cursos que allí se dictan e incluso el alto representante permitió que demostraran los conocimientos adquiridos, además tuvieron una conversación con los beneficiarios y los niños que son acogidos en los espacios protectores.



Josep Borrell Fontelles, al centro, con algunos trabajadores del CIAMI Bogotá

## Hope Community Center Apopka, Florida, Estados Unidos



**E**l pasado 1º de febrero hemos realizado un encuentro con algunos representantes del Hope Community Center de Apopka, localizado cerca de la ciudad de Orlando y, a su vez, muy cercano a nuestra misión de Winter Garden, Florida, donde trabajan P. Heitor Castoldi, c.s. (el tercero desde la izquierda en la foto) y P. Noé Vera, c.s.

El propósito de nuestra visita fue aprender más sobre el centro ya que es un gran punto de referencia en la región. El centro de Apopka tiene más de 50 años de servicio a la población migrante. La persona a cargo, Hna. Ann Kendrick, nos ha relatado la necesidad que han tenido de adaptación y actualización a lo largo de los años debido a las necesidades de los grupos de migrantes que cambian constantemente. Actualmente son innumerables los servicios y asesorías por ellos proporcionados, ayudando a identificar los programas más buscados y pertinentes para nuestros días.

Siendo así, Hope Community Center nos sirve como inspiración para iniciar nuestro propio Centro Pastoral en nuestra misión en Winter Garden, Florida, (Parroquia de la Resurrección), institucionalizando los servicios prestados por la Pastoral del Migrante, ya existente, y ampliando otros. Una de las responsables de esta pastoral es Gloria Russo (al centro en la foto), bajo las orientaciones del actual párroco, P. Heitor.

Para llevar adelante este proyecto, es necesario establecer las necesidades reales de las personas que se acercan buscando nuestros servicios, propios del vecindario de nuestra Misión Scalabriniana.

La comunidad migrante ha cambiado considerablemente en los últimos 10 años y debemos de tener en cuenta este nuevo rostro con sus nuevas necesidades; entre las que destaca la asesoría jurídica.

**P. ANDREI ZANON, c.s.**

Coordinador de la Red de Centros Scalabrinianos en Estados Unidos

## Fundación Scalabrini participó en reunión convocada por el Concejo Municipal de Arica

**A**RICA, Chile – Convocada por el concejo de la Municipalidad de Arica, la Fundación Scalabrini asistió a una reunión de carácter de urgencia el pasado 27 de abril en la sala de consejo de la municipalidad. A la convocatoria asistieron organismos del estado, gestión migratoria, sociedad civil y organismos internacionales.

Esta reunión, convocada por el alcalde Don Gerardo Espinosa, no fue solamente para compartir su preocupación sobre lo que está ocurriendo en la frontera entre Arica y Tacna sino que también para conversar sobre las acciones que se vienen realizando, como la atención a la población migrante más vulnerable situada en el punto de concordia. Dicha población incluye mujeres, niños, personas de tercera edad entre otras que se ven desprovistas de enseres básicos para su estadía en ese espacio. La entrega de artículos de higiene, agua, servicio de salud, colaciones y limpieza fueron partes de las iniciativas que se han realizado desde el municipio, además de solicitar la articulación y el trabajo en coordinación con las organizaciones que Fundación Scalabrini viene trabajando.



Durante la reunión del 27 de abril

La Fundación Scalabrini continúa con el compromiso en la entrega de ayuda humanitaria, así como con el compartir de información para la caracterización de la población que se asienta en dicho punto fronterizo.

# Misioneros de San Carlos - Scalabrinianos

desde 1887 sirviendo a migrantes y refugiados en 33 países

Solo el servicio al prójimo  
abre mis ojos a aquello  
que Dios hace por mí  
y a cómo Él me ama

Papa Benedicto XVI

Serie Ricciuto - Tema Servizio - 4.4/14



www.scalabrini.org - email: [jonas@scalabrini.net](mailto:jonas@scalabrini.net) - [beltramigabriele@scalabrini.net](mailto:beltramigabriele@scalabrini.net)  
facebook: Jonas André Donazzolo / Gabriele Beltrami - twitter: Jonas Donazzolo